

PARROQUIA:	NÚCLEO:
FRADES (SAN MARTIÑO)	VILAR 05.07

**DATOS do NÚCLEO:**

- HABITANTES Núcleo: -

**- SITUACIÓN**

Localízase no centro do concello e lixeiramente ao sueste da parroquia, sendo o núcleo máis próximo o de Os Fernandes ao norte.

**- TOPOGRAFÍA**

Na vertente sur do Monte da Raposa, de suave pendente nas cotas máis altas e máis accidentada según nos acercamos cara a ribeira do rego de Mostás, cara o oeste e Gaiteiro, cara o leste.

**- ORIENTACIÓN**

Nordés – Sudoeste.

**- ESTRUCTURA VIARIA (Tipo e estado de camiños)**

Atópase integrada principalmente por unha pista de carácter municipal, de firme irregular e ancho escaso, sen beiravías ou dominados pola natureza.

**- TIPOLOXÍA e OBSERVACIÓNS**

Núcleo integrado por dos grupos de vivendas, uno cara o leste e outro cara oeste, con predominio da casa rural de pedra, en ambos casos, sobre a moderna, rodeados en ambos casos de alpendres dedicados á actividades agropecuarias.

- CULTIVOS	1ª FRANXA (interior a 50 m)	Pequenas hortas, vides e árbores froiteiras.
	2ª FRANXA (50 m a 250 m)	Millo e pastos.
	3ª FRANXA (250 m ou máis)	Monte alto (eucaliptos, carballos e pinos).
	OBSERVACIÓNS:	

**EDIFICACIÓNS:**

- Nº de VIVENDAS	Tradicional: 9	Moderna: 3
- ESTADO de CONSERVACIÓN	A vivenda tradicional atópase en diferentes estados de conservación, presentando nalgún caso as súas fachadas lucidas con morteiro.	

**- TIPOLOXÍA/ALTURA**

Casa rural de pedra con estrutura de B+I, muros de cachotería, excepto os marcos de portas e xanelas, e nalgúns casos os esquinais, que son de sillería de granito. Cuberta a dúas augas con acabado de tella curva sobre entramado de madeira, que se estende sobre os anexos nas máis antigas. Vivenda nova ou tipo chalet con estrutura B+I, con muros de ladrillo lucidos con morteiro de cemento e pintados de cores claras. Cuberta a dúas e catro augas con acabado a partir de tella curva.

- Nº de CONST. AUXILIARES	Tradicional: 11	Moderna: 70
---------------------------	-----------------	-------------

**- TIPOLOXÍA e ESTADO DE CONSERVACIÓN**

Alpendre de pedra con estrutura de planta baixa, muros de cachotería e aberto nun dos seus frontes, con pequenas aberturas nos seus laterais para a ventilación. Cuberta a dúas augas a partir de tella curva sobre entramado de madeira, sendo de viguetas de formigón, nas reformadas. Cobertizos de ladrillo ou bloque con cuberta a dúas augas a partir de pranchas de fibrocemento.

- HÓRREOS	Tradicional: 4	Moderno: 1
-----------	----------------	------------

**- EDIFICACIÓNS NON RESIDENCIAIS**

Agropecuarias	
Non agropecuarias	

**EQUIPAMENTOS e ESPACIOS LIBRES:**

TIPO	DENOMINACIÓN	TITUL.	S. EQ.	S. PARC.

**USOS:**

INDUSTRIAL:	
HOTELEIRO:	
COMERCIAL:	
OUTROS:	

**SERVICIOS URBANÍSTICOS:**

SERVICIO	TIPO
Abast. Auga	Traída/Pozo de barrena
Saneamento	Pozo negro
Electricidade	Si
Alum. Público	Si
Telefonía	Si
Rec. Lixo	Si
Transporte	Non

**CRITERIOS de DELIMITACIÓN:**

Este núcleo, no seu conxunto e tendo en conta que atópase integrado por tres grupos de vivendas, pódese considerar Rural Complexo, onde o situado na zona centro e tendo como primeira premisa que o número mínimo de vivendas tradicionais sexa igual ou maior de catro e ao amparo do artigo 13, da Lei 2/2010, do 25 de marzo, de medidas urxentes de modificación da Lei 9/2002, do 30 de decembro, de ordenación urbanística e protección do medio rural de Galicia, delimitase un primeiro ámbito que presente unha consolidación, polo menos do 50%, e que define o mesmo como Núcleo Rural Histórico Tradicional.

Os grupos restantes, e ao amparo do artigo 13, da Lei 2/2010, do 25 de marzo, de medidas urxentes de modificación da Lei 9/2002, do 30 de decembro, de ordenación urbanística e protección do medio rural de Galicia, defínense como Núcleo Rural Común, onde o grao de consolidación pola edificación, é igual ou superior a un terzo da superficie total delimitada.

**GRADO de CONSOLIDACION:**

NÚCLEO RURAL HISTÓRICO TRADICIONAL	NÚCLEO RURAL COMÚN	
83,33%	100,00%	57,14%



XUNTA DE GALICIA

Aprobado definitivamente por el Consejo Municipal de Frades, aprobado provisionalmente por este Concello en Sesión Plenaria celebrada o día 12 de setembro de 2017.

de data

09 XAN 2018

A xefa do servizo de Planificación Urbanística II)



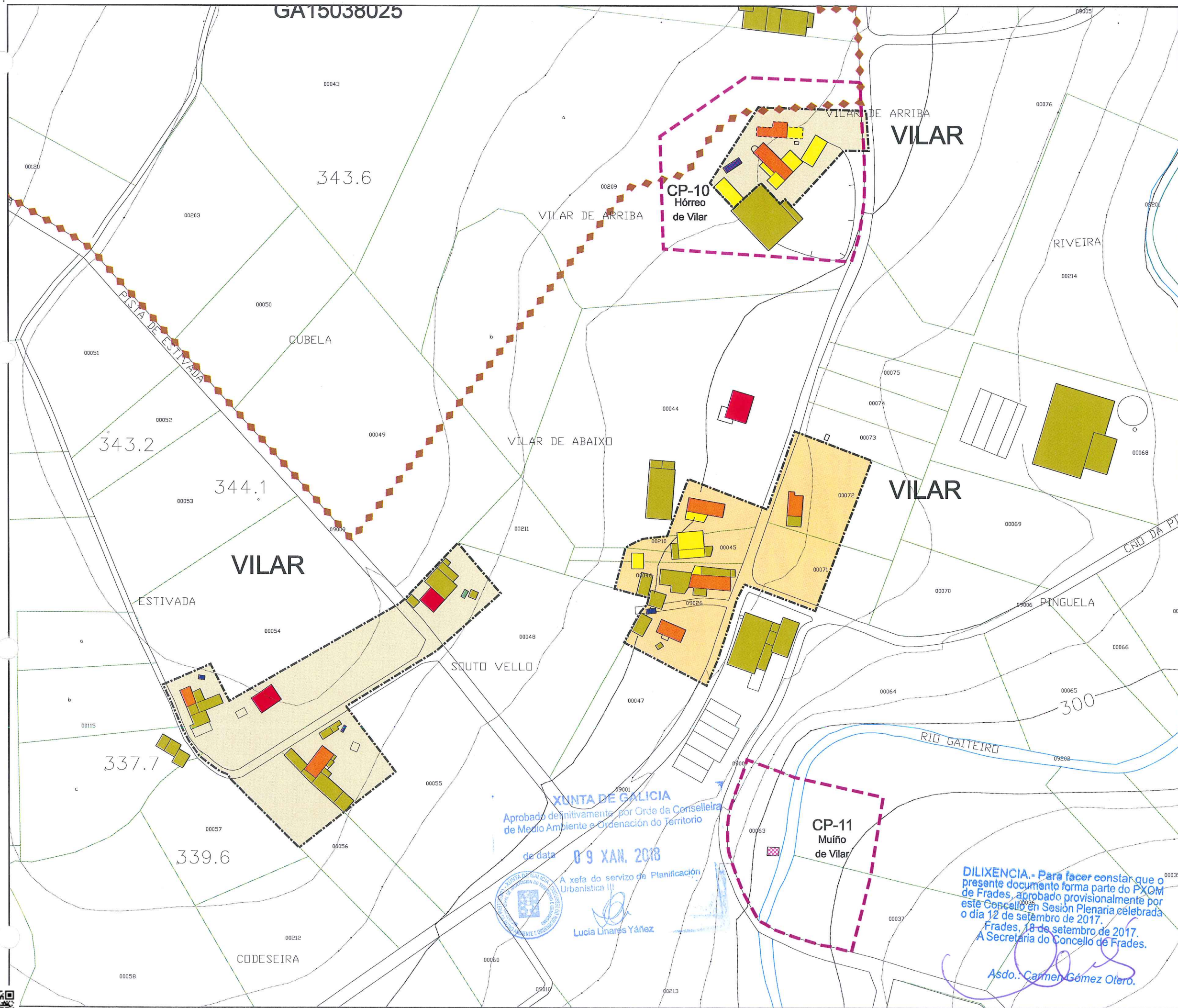
Lucía Linares Yáñez

Para facer con este documento forma parte do expediente de Frades, aprobado provisionalmente por este Concello en Sesión Plenaria celebrada o día 12 de setembro de 2017.

Frades, 18 de setembro de 2017.  
A Secretaría do Concello de Frades.

Asdo.: Carmen Gómez Otero.





Parroquia:	Fecha:
<b>FRADES (SAN MARTIÑO)</b>	<b>AGOSTO 2017</b>
Núcleo:	Escala:
<b>VILAR</b>	<b>1:2000</b>
	Número:
	<b>05.07</b>

LENDA	
	LÍMITE DE NÚCLEO HISTÓRICO TRADICIONAL
	LÍMITE DE NÚCLEO COMÚN
	LÍMITE DE NÚCLEO COMPLEXO
	NÚCLEO HISTÓRICO TRADICIONAL
	NÚCLEO COMÚN

	Vivenda tradicional		Cuberto
	Vivenda moderna		Hórreo tradicional
	Alpendre tradicional		Hórreo moderno
	Alpendre moderno		Nave

DOTACIÓNS		
ZONAS VERDES E ESPACIOS LIBRES		
TIPO	S. XERAL	S. LOCAL
ESPACIOS LIBRES	ELX	ELL
ZONAS VERDES	ZVX	ZVL

EQUIPAMENTOS		
TIPO	S. XERAL	S. LOCAL
ADMINISTRATIVO	ADX	ADL
CONXUNTO PARROQUIAL	RCX	RCL
CEMITERIO	CEX	CEL
COMERCIAL	CMX	CML
DEPORTIVO	DPX	DPL
DOCENTE	DCX	DCL
RELIXIOSO	REX	REL
SANITARIO-ASISTENCIAL	SAX	SAL
SOCIO-CULTURAL	SCX	SCL

INFRAESTRUCTURAS		
TIPO	S. XERAL	S. LOCAL
SERVICIOS	SRX	SRL
EX./ PR.	DOTACIÓN EXISTENTE/ PROGRAMADA	

CATÁLOGO	
CATÁLOGO ARQUITECTÓNICO	
	ELEMENTO CATALOGADO
	CONTORNO DE PROTECCIÓN
CATÁLOGO ARQUEOLÓXICO	
	ELEMENTO CATALOGADO
	ÁREA DE CAUTELA
	PROTECCIÓN NON INTEGRAL

XUNTA DE GALICIA  
 Aprobado definitivamente por Orde da Conselleira de Medio Ambiente e Ordenación do Territorio  
 de data **09 XAN. 2018**  
 A xefa do servizo de Planificación Urbanística III  
 Lucia Linares Yáñez

DILIXENCIA.- Para facer constar que o presente documento forma parte do PXOM de Frades, aprobado provisionalmente por este Concello en Sesión Plenaria celebrada o día 12 de setembro de 2017.  
 Frades, 18 de setembro de 2017.  
 A Secretaria do Concello de Frades.  
 Asdo.. Carmen Gómez Otero.

**PLAN XERAL DE ORDENACIÓN MUNICIPAL**  
 DOCUMENTO DE APROBACIÓN DEFINITIVA  
 MODELO DE ASENTAMENTO POBOACIONAL  
 O Equipo Redactor:

Parroquias	Superficie			Número de núcleos	Densidade de núcleos x Km <sup>2</sup>	Población			Densidade (hab/Km <sup>2</sup> )	Uso Forestal		Matorral		Coníferas		Coníferas e eucalyptos		Coníferas + outras Frondosas	
	Ha	Km <sup>2</sup>	%			Por parroquia	Participación %	Media por núcleo		Ha	%	Ha	%	Ha	%	Ha	%	Ha	%
Abellá (Santo Estevo)	1.093	10,93	13,4%	28	2,56	443	18,2%	15,82	40,51	586,98	53,68	221,29	20,24	178,38	16,31	136,82	12,51	50,49	4,62
Aiazo (San Pedro)	574	4,84	7,0%	10	2,09	162	6,7%	13,50	28,24	307,17	53,55	187,85	32,75	7,63	1,33	96,55	16,83	15,14	2,64
Añá (Santa María)	484	5,74	5,9%	12	2,07	144	5,9%	14,40	29,75	341,54	70,57	164,29	33,95	18,18	3,76	157,72	32,59	1,35	0,28
Céltigos (San Xulián)	279	2,79	3,4%	9	3,23	115	4,7%	12,78	41,22	146,54	52,53	86,79	31,11	2,97	1,06	21,38	7,66	35,40	12,69
Frades (San Martiño)	553	5,53	6,8%	7	1,27	121	5,0%	17,29	21,87	336,32	60,79	184,54	33,36	0,00	0,00	120,83	21,84	30,95	5,59
Gafoi (Santa Martiña)	426	4,26	5,2%	11	2,58	281	11,6%	25,55	65,98	251,65	59,09	112,81	26,49	14,20	3,33	124,64	29,27	0,00	0,00
Galegos (San Martiño)	768	7,68	9,4%	8	1,04	217	8,9%	27,13	28,24	544,71	70,89	151,63	19,73	114,92	14,95	278,16	36,20	0,00	0,00
Ledoira (San Martiño)	566	5,66	6,9%	11	1,94	149	6,1%	13,55	26,31	400,71	70,77	219,00	38,68	15,89	2,81	128,15	22,63	37,67	6,65
Mesos (San Salvador)	491	4,91	6,0%	6	1,22	86	3,5%	14,33	17,51	363,97	74,12	176,40	35,92	120,13	24,46	67,44	13,73	0,00	0,00
Moar (Santaia)	914	9,14	11,2%	21	2,30	275	11,3%	13,10	30,10	561,99	61,51	286,11	31,31	0,00	0,00	236,48	25,88	39,40	4,31
Papucín (Santa María)	1.087	10,87	13,3%	18	1,66	281	11,6%	15,61	25,85	730,83	67,24	682,76	62,81	12,87	1,18	21,53	1,98	13,67	1,26
Vitre (San Xoán)	912	9,12	11,2%	15	1,65	154	6,3%	10,27	16,89	679,07	74,48	388,67	42,63	20,49	2,25	269,91	29,60	0,00	0,00

## 06.- GAFOI (Santa Martiña)

Localízase ao sueste do concello, lindando co veciño concello de O Pino. Dentro do termo municipal fai o propio coa parroquia de Vitre ao norte, Ledoira ao leste, Frades ao noroeste e Aiazo ao oeste.

As cotas máis altas danse ao seu leste, no límite con Ledoira, no Monte dá Vara (384 m) e as máis baixas nas beiras do río Tambre, ao sur desta, que fai as funcións de límite municipal. Os cursos seguen unha orientación nordés-sudoeste, localizándose o río Maruzo pola zona norte, que augas abaixo verte ao río Tambre e o rego do Porto, que en fai de límite coa parroquia de Ledoira.

Con 4,26 Km<sup>2</sup>, o 5,2% do total do concello, é a segunda parroquia máis pequena. Nela repártense 11 núcleos, que non o fan de xeito homoxéneo senón que se localizan predominantemente cara ao sur, nas proximidades da N-634, quedando a zona norte bastante despoboadada, que condicionou os usos do chan, cunha primeira franxa de cultivo no ámbito máis próximo destes. O resto repártese por desigual con amplas áreas de matogueira na zona este e forestal na franxa oeste, que se estende ás parroquias limítrofes. Ao noroeste da parroquia, na pista que vai a Vilar, en Frades, atopámonos cunha mina de cuarzo.

No referente ao número de núcleos, achega 11, localízase na franxa de aqueles que teñen máis da decena, como son o caso de Aiazo (10), Añá (12), Ledoira (13) ou Papucín (14), e próximo á media, que se sitúa en

12 núcleos. Na súa relación coa superficie observamos que ten unha das densidades de núcleo por Km<sup>2</sup> maiores, solo por detrás de Céltigos.

As súas principais vías de comunicación localízanse pola parte sur desta, como son a N-634, no seu extremo sueste e a DP-3802 ao sur. O resto de armazón viaria complementábase con pistas de carácter municipal, ao longo das cales e vinculadas a estas localízanse os núcleos. A súa tipoloxía segue o patrón de núcleo concentrado, na súa maioría, con alternancia da casa rural tradicional e a vivenda moderna, como son o caso de O Vilar ou A Ponte Vella, que nalgúns casos desprazou á primeira que se converte nun alpendre máis, e por outro lado o de núcleo lineal de vivendas localizadas ao longo da armazón viaria como son o caso de Ás Lapelas ou Sibio.

Os núcleos localízanse de forma preferente cara ao sur, nas proximidades da N-634, quedando o resto bastante despexado e onde o núcleo de Ponte Carreira se converte no referente, non solo da parroquia, senón de todo o concello, xa que aquí nos atopamos os equipamentos máis significativos (Centro de Saúde, Centro da 3ª idade, campo da festa, ...), así como unha grande variedade de locais con actividade terciaria (oficinas bancarias, comercios, panadarías, bares,...). Non é de estrañar por tanto que o núcleo que máis poboación achega sexa este con 197 hab, que representa o 64% do total. En segundo lugar sería o núcleo de Currás con 54 hab, sendo o que menos O Baseo.

XUNTA DE GALICIA  
 Aprobado por Orde do Conselleiro de Medio Ambiente e Ordenación do Territorio  
 de data 09 XAN. 2018  
 A xefa do servizo de Planificación Urbanística III  
 Lucía Linares Yáñez

DILIXENCIA: Para facer constar que este documento forma parte do PXOM de Frades, aprobado provisionalmente por Pleno do Concello en Sesión Plenaria celebrada o día 12 de setembro de 2017.  
 Frades, 18 de setembro de 2017.  
 A Secretaría do Concello de Frades.  
 Asdo.: Carmen Gómez Otero.

Seguindo os tres modelos básicos recollidos na Lei do Solo de Galicia (LOUGA 2010), así como á distribución das construcións e a súa tipoloxía, podemos definir 2 como núcleo rural histórico tradicional, 5 como núcleo rural común e 3 como núcleo rural complexo.

Polo xeral a tendencia segue a tónica xeneralizada con perdas constantes de poboación que se traduce nun saldo negativo de -42 hab no período que vai do 2000-2008 e onde a proximidade á principal vía de comunicación, a N-634 condicionou unha migración da poboación a grandes urbes como Santiago de Compostela ou Ordes, fixando como tal a súa residencia, a expensas dunha pronta recuperación dos motores económicos do concello.



DILIXENCIA.- Para facer constar que o presente documento forma parte do PXOM de Frades, aprobado provisionalmente por este Concello en Sesión Planaria celebrada o día 12 de setembro de 2017.  
Frades, 18 de setembro de 2017.  
A Secretaria do Concello de Frades.

Asdo.: *Carmen Gómez Otero.*



PARROQUIA:	NÚCLEO:
GAFOI (SANTA MARIÑA)	O ALTO 06.01

**DATOS do NÚCLEO:**

- HABITANTES Núcleo: -

**- SITUACIÓN**

Localízase cara o sueste do concello e sur da parroquia, nas proximidades dos núcleos de Os Currás ao norte, A igrexa ao leste, A Croa ao sur e A Carballeira ao oeste.

**- TOPOGRAFÍA**

Na vertente sur dos Montes da Fraga de Suave pendente nas cotas máis altas e máis suave nas ribeiras do río Tambre, que cara o sur fai de límite municipal co veciño concello de O Pino.

**- ORIENTACIÓN**

Leste – Oeste.

**- ESTRUCTURA VIARIA (Tipo e estado de camiños)**

Atópase integrada pola DP-3802, que discorre polo centro do núcleo, atopándose en bo estado, tanto o seu firme como a súa sinalización, que enlaza con unha pista de carácter municipal, en peor estado, de ancho escaso e mordente nos seus bordes.

**- TIPOLOXÍA e OBSERVACIÓNS**

Núcleo disperso con predominio da vivenda tradicional, cara o oeste e a vivenda moderna cara o este, atopándose esta última vinculada á DP-3802.

- CULTIVOS	1ª FRANXA (interior a 50 m)	Pequenas hortas, vides e árbores froiteiras.
	2ª FRANXA (50 m a 250 m)	Millo e pastos.
	3ª FRANXA (250 m ou máis)	Monte alto (eucaliptos, carballos e pinos).
OBSERVACIÓNS:		

**EDIFICACIÓNS:**

- Nº de VIVENDAS	Tradicional: 2	Moderna: 3
- ESTADO de CONSERVACIÓN	A vivenda tradicional atópase en diferentes estados de conservación, presentando nalgún caso as súas fachadas lucidas con morteiro.	

**- TIPOLOXÍA/ALTURA**

Casa rural de pedra con estrutura de B+I, muros de cachotería, excepto os marcos de portas e xanelas, e nalgúns casos os esquinais, que son de sillería de granito. Cuberta a dúas augas con acabado de tella curva sobre entramado de madeira, que se estende sobre os anexos nas máis antigas. Vivenda nova ou tipo chalet con estrutura B+I, con muros de ladrillo lucidos con morteiro de cemento e pintados de cores claras. Cuberta a dúas e catro augas con acabado a partir de tella curva.

- Nº de CONST. AUXILIARES	Tradicional: 1	Moderna: 4
---------------------------	----------------	------------

**- TIPOLOXÍA e ESTADO DE CONSERVACIÓN**

Alpendre de pedra con estrutura de planta baixa, muros de cachotería e aberto nun dos seus frontes, con pequenas aberturas nos seus laterais para a ventilación. Cuberta a dúas augas a partir de tella curva sobre entramado de madeira, sendo de viguetas de formigón, nas reformadas. Cobertizos de ladrillo ou bloque con cuberta a dúas augas a partir de pranchas de fibrocemento.

- HÓRREOS	Tradicional: 1	Moderno: 1
-----------	----------------	------------

**- EDIFICACIÓNS NON RESIDENCIAIS**

Agropecuarias	
Non agropecuarias	

**EQUIPAMENTOS e ESPACIOS LIBRES:**

TIPO	DENOMINACIÓN	TITUL.	S. EQ.	S. PARC.

**SERVICIOS URBANÍSTICOS:**

SERVICIO	TIPO
Abast. Auga	Traída/Pozo de barrena
Saneamento	Pozo negro
Electricidade	Si
Alum. Público	Si
Telefonía	Si
Rec. Lixo	Si
Transporte	Non

**USOS:**

INDUSTRIAL:
HOTELEIRO:
COMERCIAL:
OUTROS:

**CRITERIOS de DELIMITACIÓN:**

Ao amparo do artigo 13, da Lei 2/2010, do 25 de marzo, de medidas urxentes de modificación da Lei 9/2002, do 30 de decembro, de ordenación urbanística e protección do medio rural de Galicia, defínese o mesmo como Núcleo Rural Común, onde o grao de consolidación pola edificación, é igual ou superior a un terzo da superficie total delimitada.

**GRADO de CONSOLIDACION:**

NÚCLEO RURAL HISTÓRICO TRADICIONAL	NÚCLEO RURAL COMÚN
-	62,50%



XUNTA DE FRADES  
Aprobado definitivamente por Orde da Conselleira de Medio Ambiente e Ordenación do Territorio

de data

09 XAN. 2018

A xefa do servizo de Planificación Urbanística III

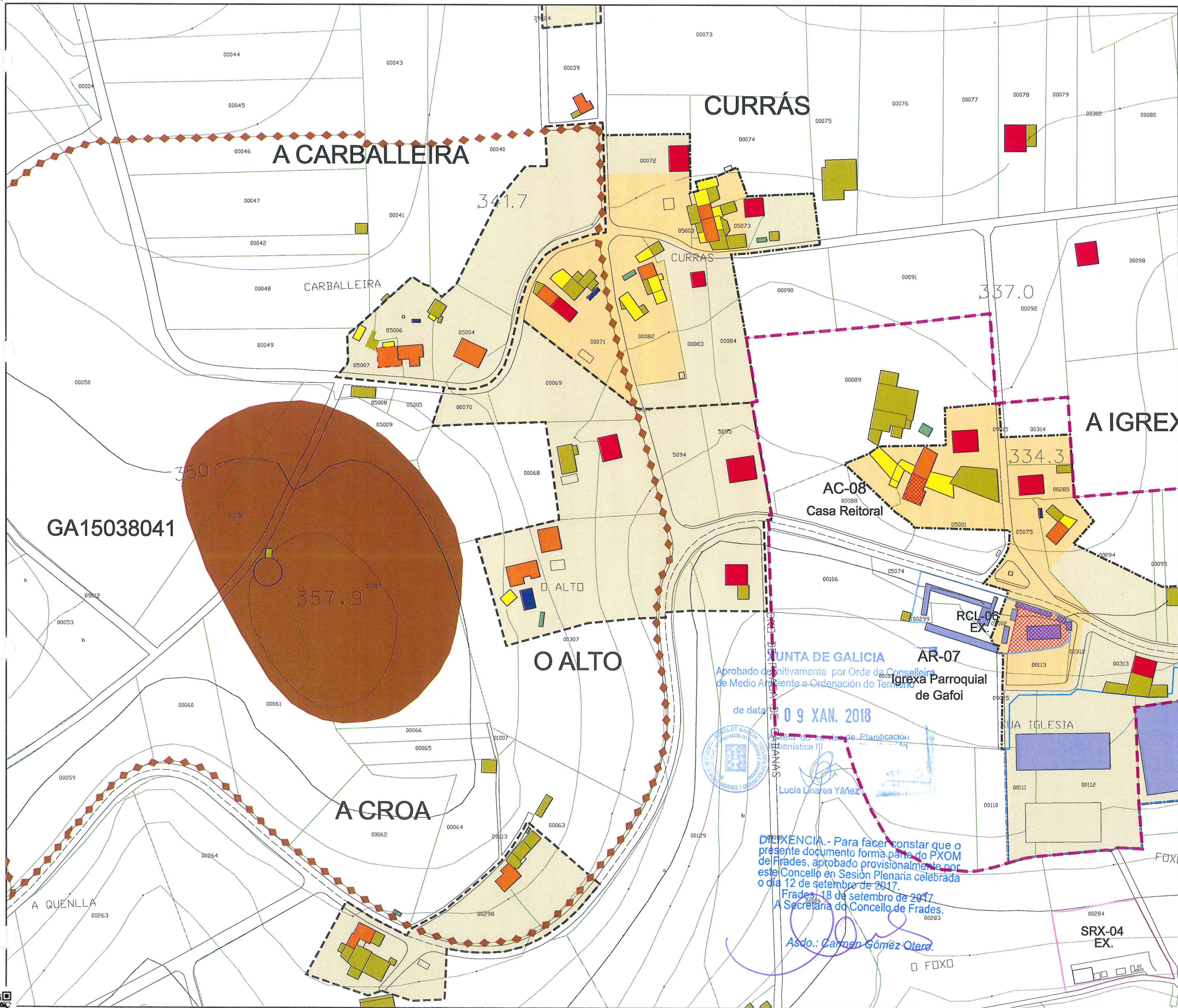


Lucía Linares Yáñez

DILIXENCIA.- Para facer constar que o presente documento forma parte do PXOM de Frades, aprobado provisionalmente por este Concello en Sesión Plenaria celebrada o día 12 de setembro de 2017.

Frades, 18 de setembro de 2017.  
A Secretaría do Concello de Frades.

Asdo.: Carmen Gómez Otero.



Parroquia: <b>GAFOI (SANTA MARTIÑA)</b>	Fecha: <b>AGOSTO 2017</b>
	Escala: <b>1:2000</b>
Núcleo: <b>O ALTO</b>	Número: <b>06.01</b>

**LENDA**

	LÍMITE DE NÚCLEO HISTÓRICO TRADICIONAL
	LÍMITE DE NÚCLEO COMÚN
	LÍMITE DE NÚCLEO COMPLEXO
	NÚCLEO HISTÓRICO TRADICIONAL
	NÚCLEO COMÚN

	Vivenda tradicional		Cuberto
	Vivenda moderna		Hórreo tradicional
	Alpendre tradicional		Hórreo moderno
	Alpendre moderno		Nave

**DOTACIÓNS**

ZONAS VERDES E ESPACIOS LIBRES		
TIPO	S. XERAL	S. LOCAL
ESPACIOS LIBRES	ELX	ELL
ZONAS VERDES	ZVX	ZVL

EQUIPAMENTOS		
TIPO	S. XERAL	S. LOCAL
ADMINISTRATIVO	ADX	ADL
CONXUNTO PARROQUIAL	RCX	RCL
CEMITERIO	CEX	CEL
COMERCIAL	CMX	CML
DEPORTIVO	DPX	DPL
DOCENTE	DCX	DCL
RELIXIOSO	REX	REL
SANITARIO-ASISTENCIAL	SAX	SAL
SOCIO-CULTURAL	SCX	SCL

INFRAESTRUCTURAS		
TIPO	S. XERAL	S. LOCAL
SERVICIOS	SRX	SRL
EX./ PR.	DOTACIÓN EXISTENTE/ PROGRAMADA	

**CATÁLOGO**

CATÁLOGO ARQUITECTÓNICO	
	ELEMENTO CATALOGADO
	CONTORNO DE PROTECCIÓN
CATÁLOGO ARQUEOLÓXICO	
	ELEMENTO CATALOGADO
	ÁREA DE CAUTELA
	PROTECCIÓN NON INTEGRAL

**PLAN XERAL DE ORDENACIÓN MUNICIPAL**  
DOCUMENTO DE APROBACIÓN DEFINITIVA  
MODELO DE ASENTAMENTO POBOACIONAL

Concello de Frades

Equipo Redactor:

Estudio Técnico Gallego, S.A.

PARROQUIA:	NÚCLEO:
GAFOI (SANTA MARIÑA)	A CARBALLEIRA
	06.02

**DATOS do NÚCLEO:**

- HABITANTES Núcleo: -

- SITUACIÓN

Localízase cara o sueste do concello e sur da parroquia, nas proximidades dos núcleos de As Lapelas ao norte, Os Currás al leste, O Alto ao sueste e A Croa ao sur.

- TOPOGRAFÍA

Na vertente sur dos Montes da Fraga de Suave pendente nas cotas máis altas e máis suave nas ribeiras do río Tambre, que cara o sur fai de límite municipal co veciño concello de O Pino.

- ORIENTACIÓN Leste – Oeste.

- ESTRUCTURA VIARIA (Tipo e estado de camiños)

Atópase integrada principalmente por unha pista de carácter municipal, de firme irregular e ancho escaso, sen beiravías ou dominados pola natureza.

- TIPOLOXÍA e OBSERVACIÓNS

Núcleo integrado por tres casas de pedra rodeadas de numerosos anexos, e vinculadas á pista que cruza o núcleo según orientación.

- CULTIVOS	1ª FRANXA (interior a 50 m)	Pequenas hortas, vides e árbores froiteiras.
	2ª FRANXA (50 m a 250 m)	Millo e pastos.
	3ª FRANXA (250 m ou máis)	Monte alto (eucaliptos, carballos e pinos).
	OBSERVACIÓNS:	

**EDIFICACIÓNS:**

- Nº de VIVENDAS Tradicional: 4 Moderna: -

- ESTADO de CONSERVACIÓN A vivenda tradicional atópase en diferentes estados de conservación, presentando nalgún caso as súas fachadas lucidas con morteiro.

- TIPOLOXÍA/ALTURA

Casa rural de pedra con estrutura de B+I, muros de cachotería, excepto os marcos de portas e fiestras, e nalgúns casos os esquinais, que son de sillería de granito. Cuberta a dúas augas con acabado de tella curva sobre entramado de madeira, que se estende sobre os anexos nas máis antigas.

- Nº de CONST. AUXILIARES Tradicional: 3 Moderna: 8

- TIPOLOXÍA e ESTADO DE CONSERVACIÓN

Alpendre de pedra con estrutura de planta baixa, muros de cachotería e aberto nun dos seus frontes, con pequenas aberturas nos seus laterais para a ventilación. Cuberta a dúas augas a partir de tella camba sobre entramado de madeira, sendo de viguetas de formigón, nas reformadas. Cobertizos de ladrillo ou bloque con cuberta a dúas augas a partir de pranchas de fibrocemento.

- HÓRREOS Tradicional: 1 Moderno: -

- EDIFICACIÓNS NON RESIDENCIAIS

Agropecuarias	
Non agropecuarias	

**EQUIPAMENTOS e ESPACIOS LIBRES:**

TIPO	DENOMINACIÓN	TITUL.	S. EQ.	S. PARC.

**SERVICIOS URBANÍSTICOS:**

SERVICIO	TIPO
Abast. Auga	Traída/Pozo de barrena
Saneamento	Pozo negro
Electricidade	Si
Alum. Público	Si
Telefonía	Si
Rec. Lixo	Si
Transporte	Non

**USOS:**

INDUSTRIAL:	
HOTELEIRO:	
COMERCIAL:	
OUTROS:	

**CRITERIOS de DELIMITACIÓN:**

Ao amparo do artigo 13, da Lei 2/2010, do 25 de marzo, de medidas urxentes de modificación da Lei 9/2002, do 30 de decembro, de ordenación urbanística e protección do medio rural de Galicia, defínese o mesmo como Núcleo Rural Común, onde o grao de consolidación pola edificación, é igual ou superior a un terzo da superficie total delimitada.

**GRADO de CONSOLIDACION:**

NÚCLEO RURAL HISTÓRICO TRADICIONAL	NÚCLEO RURAL COMÚN
-	50,00%



de data 09 XAN. 2018

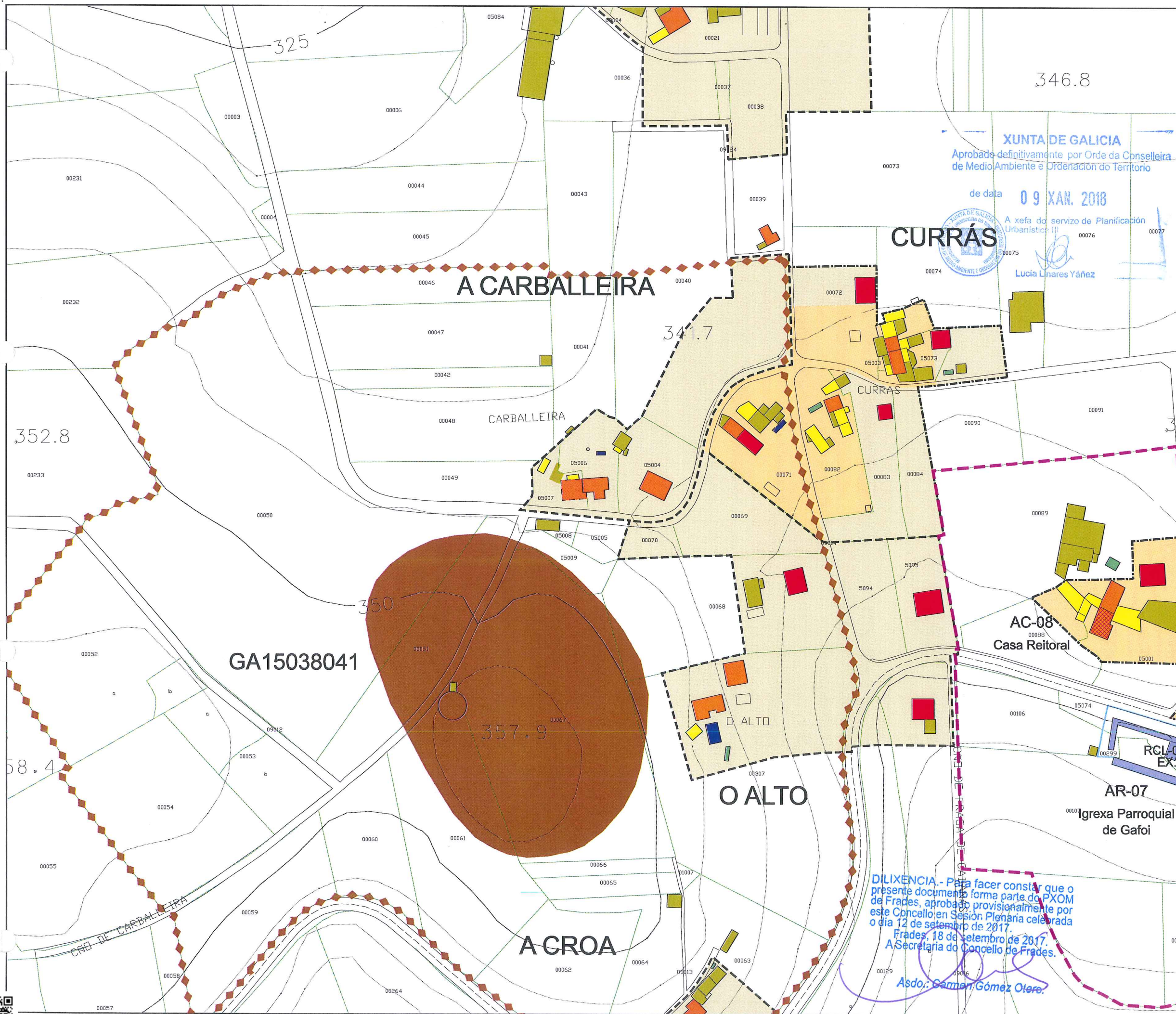


Lucía Linares Yáñez

DILIXENCIA.- Para facer constar que o presente documento forma parte do PXOM de Frades, aprobado provisionalmente por este Concello en Sesión Plenaria celebrada o día 12 de setembro de 2017.  
Frades, 18 de setembro de 2017.  
A Secretaría do Concello de Frades.

Asda. Carmen Gómez Otero.





XUNTA DE GALICIA  
Aprobado definitivamente por Orde da Conselleira de Medio Ambiente e Ordenación do Territorio

de data 09 XAN. 2018



A xefa do servizo de Planificación Urbanística III

Lucía Linares Yáñez

DILIXENCIA.- Para facer constar que o presente documento forma parte do PXOM de Frades, aprobado provisionalmente por este Concello en Sesión Plenaria celebrada o día 12 de setembro de 2017.  
Frades, 18 de setembro de 2017.  
A Secretaría do Concello de Frades.

Asdo.: Carmen Gómez Otero.

Parroquia: <b>GAFOI (SANTA MARTIÑA)</b>	Fecha: <b>AGOSTO 2017</b>
Núcleo: <b>A CARBALLEIRA</b>	Escala: <b>1:2000</b>
	Número: <b>06.02</b>

LENDA	
	LÍMITE DE NÚCLEO HISTÓRICO TRADICIONAL
	LÍMITE DE NÚCLEO COMÚN
	LÍMITE DE NÚCLEO COMPLEXO
	NÚCLEO HISTÓRICO TRADICIONAL
	NÚCLEO COMÚN

	Vivenda tradicional		Cuberto
	Vivenda moderna		Hórreo tradicional
	Alpendre tradicional		Hórreo moderno
	Alpendre moderno		Nave

DOTACIÓNS		
ZONAS VERDES E ESPACIOS LIBRES		
TIPO	S. XERAL	S. LOCAL
ESPACIOS LIBRES	ELX	ELL
ZONAS VERDES	ZVX	ZVL

EQUIPAMENTOS		
TIPO	S. XERAL	S. LOCAL
ADMINISTRATIVO	ADX	ADL
CONXUNTO PARROQUIAL	RCX	RCL
CEMITERIO	CEX	CEL
COMERCIAL	CMX	CML
DEPORTIVO	DPX	DPL
DOCENTE	DCX	DCL
RELIXIOSO	REX	REL
SANITARIO-ASISTENCIAL	SAX	SAL
SOCIO-CULTURAL	SCX	SCL

INFRAESTRUCTURAS		
TIPO	S. XERAL	S. LOCAL
SERVICIOS	SRX	SRL
EX./ PR.	DOTACIÓN EXISTENTE/ PROGRAMADA	

CATÁLOGO	
CATÁLOGO ARQUITECTÓNICO	
	ELEMENTO CATALOGADO
	CONTORNO DE PROTECCIÓN
CATÁLOGO ARQUEOLÓXICO	
	ELEMENTO CATALOGADO
	ÁREA DE CAUTELA
	PROTECCIÓN NON INTEGRAL

**PLAN XERAL DE ORDENACIÓN MUNICIPAL**  
DOCUMENTO DE APROBACIÓN DEFINITIVA  
MODELO DE ASENTAMENTO POBOACIONAL

Concello de Frades

O Equipo Redactor:

Estudio Técnico Galego, S.A.



PARROQUIA:	NÚCLEO:
GAFOI (SANTA MARIÑA)	A CROA
	06.03

**DATOS do NÚCLEO:**

- HABITANTES Núcleo: -

- SITUACIÓN

Localízase cara o sueste do concello e sur da parroquia, nas proximidades dos núcleos de A Carballeira ao norte, O Alto ao nordés e A Igrexa ao leste.

- TOPOGRAFÍA

Na vertente sur dos Montes da Fraga de Suave pendente nas cotas máis altas e máis suave nas ribeiras do río Tambre, que cara o sur fai de límite municipal co veciño concello de O Pino.

- ORIENTACIÓN Leste – Oeste.

- ESTRUCTURA VIARIA (Tipo e estado de camiños)

Atópase integrada pola DP-3802, que discorre polo centro do núcleo, atopándose en bo estado, tanto o seu firme como a súa sinalización.

- TIPOLOXÍA e OBSERVACIÓNS

Núcleo integrado por dúas vivendas de pedra, de fachadas lucidas con mortero de cemento e pintadas de cores claras, rodeadas de numerosos anexos dedicados á actividade agropecuaria.

- CULTIVOS	1ª FRANXA (interior a 50 m)	Pequenas hortas, vides e árbores froiteiras.
	2ª FRANXA (50 m a 250 m)	Millo e pastos.
	3ª FRANXA (250 m ou máis)	Monte alto (eucaliptos, carballos e pinos).
	OBSERVACIÓNS:	

**EDIFICACIÓNS:**

- Nº de VIVENDAS Tradicional: 2 Moderna: -

- ESTADO de CONSERVACIÓN A vivenda tradicional atópase en diferentes estados de conservación, presentando nalgún caso as súas fachadas lucidas con mortero.

- TIPOLOXÍA/ALTURA

Casa rural de pedra con estrutura de B+I, muros de cachotería, excepto os marcos de portas e fiestras, e nalgúns casos os esquinais, que son de sillería de granito. Cuberta a dúas augas con acabado de tella curva sobre entramado de madeira, que se estende sobre os anexos nas máis antigas.

- Nº de CONST. AUXILIARES Tradicional: - Moderna: 23

- TIPOLOXÍA e ESTADO DE CONSERVACIÓN

Alpendre de pedra con estrutura de planta baixa, muros de cachotería e aberto nun dos seus frontes, con pequenas aberturas nos seus laterais para a ventilación. Cuberta a dúas augas a partir de tella camba sobre entramado de madeira, sendo de viguetas de formigón, nas reformadas. Cobertizos de ladrillo ou bloque con cuberta a dúas augas a partir de pranchas de fibrocemento.

- HÓRREOS Tradicional: - Moderno: 2

- EDIFICACIÓNS NON RESIDENCIAIS

Agropecuarias	
Non agropecuarias	

**EQUIPAMENTOS e ESPACIOS LIBRES:**

TIPO	DENOMINACIÓN	TITUL.	S. EQ.	S. PARC.

**USOS:**

INDUSTRIAL:
HOTELEIRO:
COMERCIAL:
OUTROS:

**SERVICIOS URBANÍSTICOS:**

SERVICIO	TIPO
Abast. Auga	Traída/Pozo de barrena
Saneamento	Pozo negro
Electricidade	Si
Alum. Público	Si
Telefonía	Si
Rec. Lixo	Si
Transporte	Non

**CRITERIOS de DELIMITACIÓN:**

Ao amparo do artigo 13, da Lei 2/2010, do 25 de marzo, de medidas urxentes de modificación da Lei 9/2002, do 30 de decembro, de ordenación urbanística e protección do medio rural de Galicia, defínese o mesmo como Núcleo Rural Común, onde o grao de consolidación pola edificación, é igual ou superior a un terzo da superficie total delimitada.

**GRADO de CONSOLIDACION:**

NÚCLEO RURAL HISTÓRICO TRADICIONAL	NÚCLEO RURAL COMÚN
-	66,67%



XUNTA DE GALICIA

Aprobado definitivamente por Orde da Conselleira de Medio Ambiente e Ordenación do Territorio

de data

09 XAN. 2018

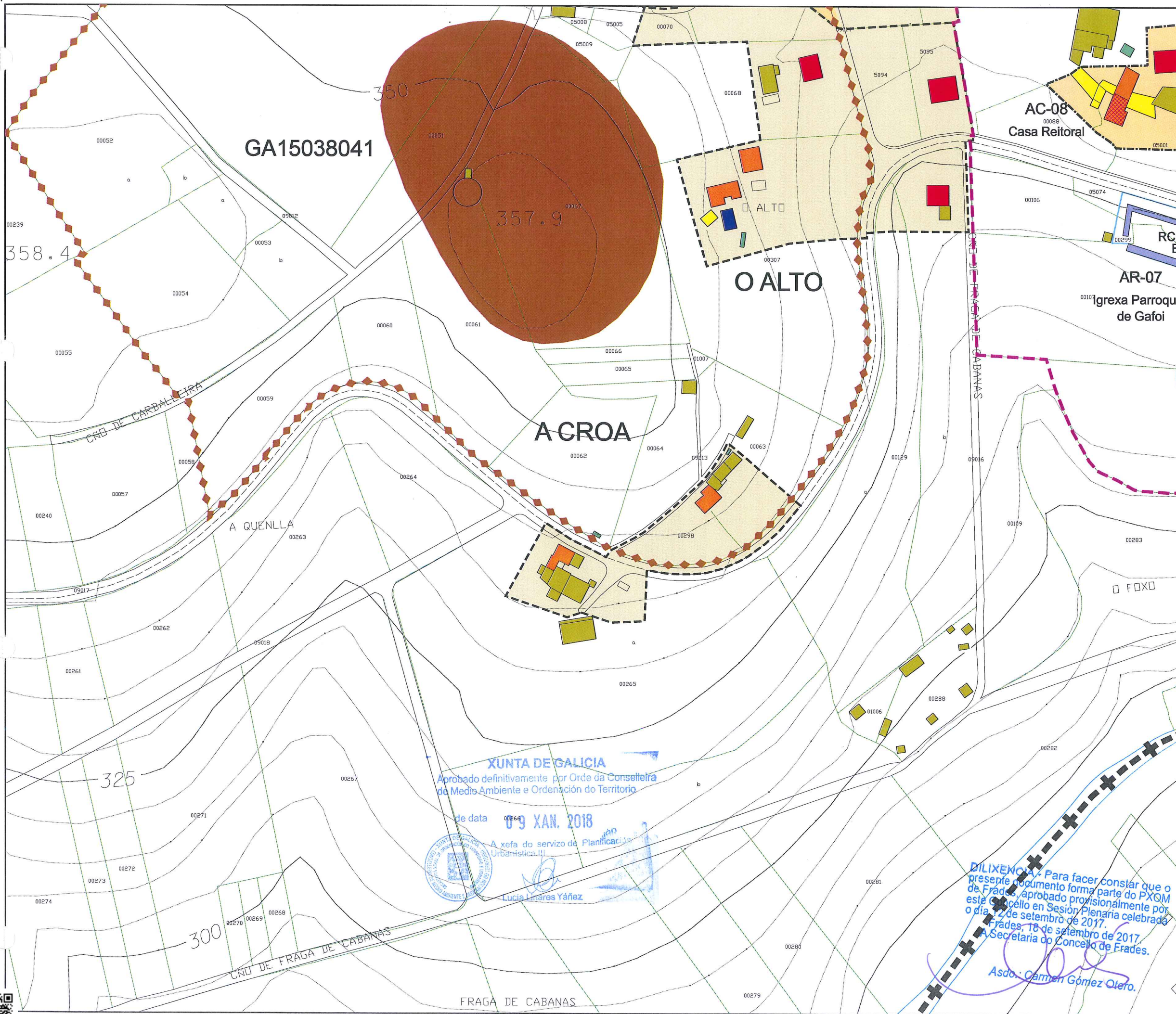
A xefa do servizo de Planificación Urbanística II

Lucía Linares Yañez

DILIXENCIA.- Para facer constar que o presente documento forma parte do PXOM de Frades, aprobado provisionalmente por este Concello en Sesión Plenaria celebrada o día 12 de setembro de 2017.  
Frades, 18 de setembro de 2017.  
A Secretaría do Concello de Frades.

Asdo. Carmen Gómez Otero.





Parroquia:	GAFOI (SANTA MARTIÑA)	Fecha:	AGOSTO 2017
Núcleo:	A CROA	Escala:	1:2000
		Número:	06.03

LENDAS	
	LÍMITE DE NÚCLEO HISTÓRICO TRADICIONAL
	LÍMITE DE NÚCLEO COMÚN
	LÍMITE DE NÚCLEO COMPLEXO
	NÚCLEO HISTÓRICO TRADICIONAL
	NÚCLEO COMÚN

	Vivenda tradicional		Cuberto
	Vivenda moderna		Hórreo tradicional
	Alpendre tradicional		Hórreo moderno
	Alpendre moderno		Nave

DOTACIÓNS		
ZONAS VERDES E ESPACIOS LIBRES		
TIPO	S. XERAL	S. LOCAL
ESPACIOS LIBRES	ELX	ELL
ZONAS VERDES	ZVX	ZVL

EQUIPAMENTOS		
TIPO	S. XERAL	S. LOCAL
ADMINISTRATIVO	ADX	ADL
CONXUNTO PARROQUIAL	RCX	RCL
CEMITERIO	CEX	CEL
COMERCIAL	CMX	CML
DEPORTIVO	DPX	DPL
DOCENTE	DCX	DCL
RELIXIOSO	REX	REL
SANITARIO-ASISTENCIAL	SAX	SAL
SOCIO-CULTURAL	SCX	SCL

INFRAESTRUCTURAS		
TIPO	S. XERAL	S. LOCAL
SERVICIOS	SRX	SRL
EX./ PR.	DOTACIÓN EXISTENTE/ PROGRAMADA	

CATÁLOGO	
CATÁLOGO ARQUITECTÓNICO	
	ELEMENTO CATALOGADO
	CONTORNO DE PROTECCIÓN
CATÁLOGO ARQUEOLÓXICO	
	ELEMENTO CATALOGADO
	ÁREA DE CAUTELA
	PROTECCIÓN NON INTEGRAL

**XUNTA DE GALICIA**  
 Aprobado definitivamente por Orde da Conselleira de Medio Ambiente e Ordenación do Territorio  
 de data **09 XAN. 2018**  
 A xefa do servizo de Planificación Urbanística III  
 Lucía Linares Yáñez

**DILIXENCIA:** Para facer constar que o presente documento forma parte do PXOM de Frades, aprobado provisionalmente por este Concello en Sesión Plenaria celebrada o día 12 de setembro de 2017.  
 Frades, 18 de setembro de 2017.  
 A Secretarí do Concello de Frades.  
 Asdo.: Carmen Gomez Otero.

**PLAN XERAL DE ORDENACIÓN MUNICIPAL**  
 DOCUMENTO DE APROBACIÓN DEFINITIVA  
 MODELO DE ASENTAMENTO POBOACIONAL

Concello de Frades

O Equipo Redactor:

Estudio Técnico Galego, S.A.

CVE: IIMK13R20  
 Verificación: https://sede.xunta.gal/cve



PARROQUIA:	NÚCLEO:
GAFOI (SANTA MARIÑA)	OS CURRÁS
	06.04

**DATOS do NÚCLEO:**

- HABITANTES Núcleo: 54

- SITUACIÓN

Localízase cara o sueste do concello e sur da parroquia, nas proximidades dos núcleos de As Lapelas ao noroeste, A Igrexa oa sueste, O Alto ao sur e A Carballeira ao oeste.

- TOPOGRAFÍA

Na vertente sur dos Montes da Fraga de Suave pendente nas cotas máis altas e máis suave nas ribeiras do río Tambre, que cara o sur fai de límite municipal co veciño concello de O Pino.

- ORIENTACIÓN Leste – Oeste.

- ESTRUCTURA VIARIA (Tipo e estado de camiños)

Atópase integrada principalmente por unha pista de carácter municipal, de firme irregular e ancho escaso, sen beiravías ou dominados pola natureza.

- TIPOLOXÍA e OBSERVACIÓNS

Núcleo concentrado tradicional con predominio da casa rural de pedra sobre a vivenda moderna, rodeada de numerosos anexos, destinados a diferentes usos.

- CULTIVOS	1ª FRANXA (interior a 50 m)	Pequenas hortas, vides e árbores froiteiras.
	2ª FRANXA (50 m a 250 m)	Millo e pastos.
	3ª FRANXA (250 m ou máis)	Monte alto (eucaliptos, carballos e pinos).
	OBSERVACIÓNS:	

**EDIFICACIÓNS:**

- Nº de VIVENDAS Tradicional: 4 Moderna: 4

- ESTADO de CONSERVACIÓN A vivenda tradicional atópase en diferentes estados de conservación, presentando nalgún caso as súas fachadas lucidas con morteiro.

- TIPOLOXÍA/ALTURA

Casa rural de pedra con estrutura de B+I, muros de cachotería, excepto os marcos de portas e xanelas, e nalgúns casos os esquinais, que son de sillería de granito. Cuberta a dúas augas con acabado de tella curva sobre entramado de madeira, que se estende sobre os anexos nas máis antigas. Vivenda nova ou tipo chalet con estrutura B+I, con muros de ladrillo lucidos con morteiro de cemento e pintados de cores claras. Cuberta a dúas e catro augas con acabado a partir de tella curva.

- Nº de CONST. AUXILIARES Tradicional: 12 Moderna: 19

- TIPOLOXÍA e ESTADO DE CONSERVACIÓN

Alpendre de pedra con estrutura de planta baixa, muros de cachotería e aberto nun dos seus frontes, con pequenas aberturas nos seus laterais para a ventilación. Cuberta a dúas augas a partir de tella camba sobre entramado de madeira, sendo de viguetas de formigón, nas reformadas. Coberturas de ladrillo ou bloque con cuberta a dúas augas a partir de pranchas de fibrocemento.

- HÓRREOS Tradicional: 1 Moderno: 2

- EDIFICACIÓNS NON RESIDENCIAIS

Agropecuarias	
Non agropecuarias	

**EQUIPAMENTOS e ESPACIOS LIBRES:**

TIPO	DENOMINACIÓN	TITUL.	S. EQ.	S. PARC.

**USOS:**

INDUSTRIAL:	
HOTELEIRO:	
COMERCIAL:	
OUTROS:	

**SERVICIOS URBANÍSTICOS:**

SERVICIO	TIPO
Abast. Auga	Traída/Pozo de barrena
Saneamento	Pozo negro
Electricidade	Si
Alum. Público	Si
Telefonía	Si
Rec. Lixo	Si
Transporte	Non

Aprobado definitivamente por Orde da Conselleira de Medio Ambiente e Ordenación do Territorio

de data 09 XAN. 2018



A voga de servizo de Planificación Urbanística III

Lucía Linares Yáñez

**CRITERIOS de DELIMITACIÓN:**

Defínese o mesmo como Núcleo Rural Complexo, onde o primeiro ámbito, e ao amparo do artigo 13, da Lei 2/2010, do 25 de marzo, de medidas urxentes de modificación da Lei 9/2002, do 30 de decembro, de ordenación urbanística e protección do medio rural de Galicia, que encerra as edificacións tradicionais do asentamento, seguindo as pegadas físicas existentes e como máximo a 50 m destas, presenta unha consolidación de polo menos o 50%.

A partir deste creouse un segundo ámbito onde o grao de consolidación da edificación sexa igual ou superior a un terzo da superficie.

**GRADO de CONSOLIDACION:**

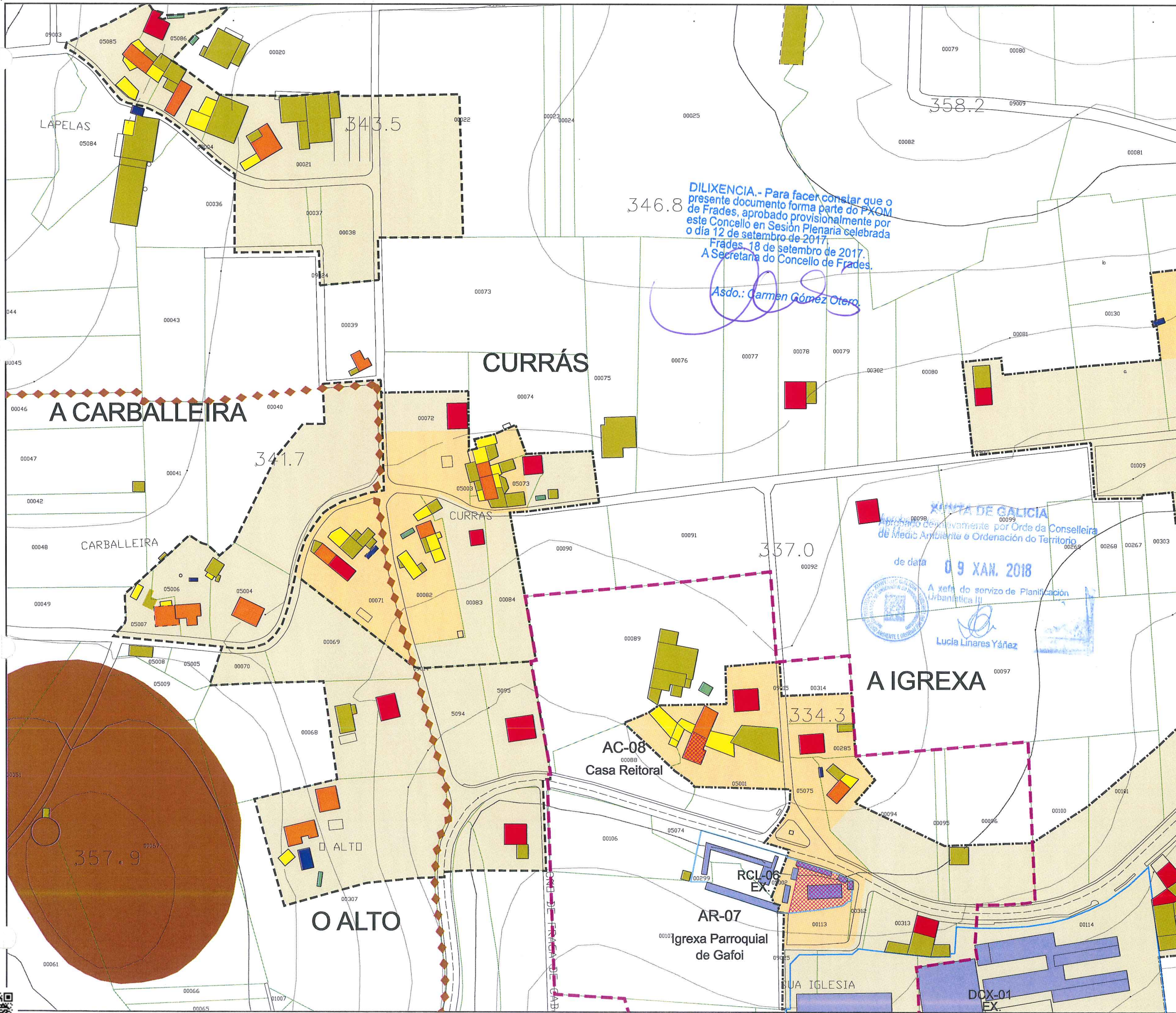
NÚCLEO RURAL HISTÓRICO TRADICIONAL	NÚCLEO RURAL COMÚN
66,67%	75,00%



DILIXENCIA.- Para facer constar que o presente documento forma parte do PXOM de Frades, aprobado provisionalmente por este Concello en Sesión Plenaria celebrada o día 12 de setembro de 2017. Frades, 18 de setembro de 2017. A Secretaría do Concello de Frades.

Asdo: Carmen Gómez Otero.





DILIXENCIA.- Para facer constar que o presente documento forma parte do PXOM de Frades, aprobado provisionalmente por este Concello en Sesión Plenaria celebrada o día 12 de setembro de 2017.  
Frades, 18 de setembro de 2017.  
A Secretaría do Concello de Frades.  
Asdo.: Carmen Gómez Otero.

XUNTA DE GALICIA  
Aprobado definitivamente por Orde da Conselleira de Medio Ambiente e Ordenación do Territorio  
de data 09 XAN. 2018  
A xefe do servizo de Planificación Urbanística III  
Lucía Linares Yáñez

Parroquia:	GAFOI (SANTA MARTIÑA)	Fecha:	AGOSTO 2017
Núcleo:	CURRÁS	Escala:	1:2000
		Número:	06.04

LENDA	
	LÍMITE DE NÚCLEO HISTÓRICO TRADICIONAL
	LÍMITE DE NÚCLEO COMÚN
	LÍMITE DE NÚCLEO COMPLEXO
	NÚCLEO HISTÓRICO TRADICIONAL
	NÚCLEO COMÚN
	Vivenda tradicional
	Vivenda moderna
	Alpendre tradicional
	Alpendre moderno
	Cuberto
	Hórreo tradicional
	Hórreo moderno
	Nave

DOTACIÓNS		
ZONAS VERDES E ESPACIOS LIBRES		
TIPO	S. XERAL	S. LOCAL
ESPACIOS LIBRES	ELX	ELL
ZONAS VERDES	ZVX	ZVL
EQUIPAMENTOS		
TIPO	S. XERAL	S. LOCAL
ADMINISTRATIVO	ADX	ADL
CONXUNTO PARROQUIAL	RCX	RCL
CEMITERIO	CEX	CEL
COMERCIAL	CMX	CML
DEPORTIVO	DPX	DPL
DOCENTE	DCX	DCL
RELIXIOSO	REX	REL
SANITARIO-ASISTENCIAL	SAX	SAL
SOCIO-CULTURAL	SCX	SCL
INFRAESTRUCTURAS		
TIPO	S. XERAL	S. LOCAL
SERVICIOS	SRX	SRL
EX./ PR.	DOTACIÓN EXISTENTE/ PROGRAMADA	

CATÁLOGO	
CATÁLOGO ARQUITECTÓNICO	
	ELEMENTO CATALOGADO
	CONTORNO DE PROTECCIÓN
CATÁLOGO ARQUEOLÓXICO	
	ELEMENTO CATALOGADO
	ÁREA DE CAUTELA
	PROTECCIÓN NON INTEGRAL

**PLAN XERAL DE ORDENACIÓN MUNICIPAL**  
DOCUMENTO DE APROBACIÓN DEFINITIVA  
MODELO DE ASENTAMENTO POBOACIONAL

Concello de Frades

O Equipo Redactor:

Estudio Técnico Galego, S.A.

PARROQUIA:	NÚCLEO:
GAFOI (SANTA MARIÑA)	A IGREXA 06.05

**DATOS do NÚCLEO:**

- HABITANTES Núcleo: -

- SITUACIÓN

Localízase cara o sueste do concello e sur da parroquia, nas proximidades dos núcleos de O Vilar ao nordés, Os Currás ao noroeste, O Alto ao oeste e A Croa ao sudoeste.

- TOPOGRAFÍA

Na vertente sur dos Montes da Fraga de Suave pendente nas cotas máis altas e máis suave nas ribeiras do río Tambre, que cara o sur fai de límite municipal co veciño concello de O Pino.

- ORIENTACIÓN

Noroeste – Sueste.

- ESTRUCTURA VIARIA (Tipo e estado de camiños)

Atópase integrada pola DP-3802, que discorre polo sur do núcleo, atopándose en bo estado, tanto o seu firme como a súa sinalización, que enlaza con unha pista de carácter municipal, en peor estado, de ancho escaso e mordente nos seus bordes.

- TIPOLOXÍA e OBSERVACIÓNS

Núcleo con dúas tipoloxías: a tradicional concentrada na zona norte e a espallada na zona sur, con alternancia da casa rural e a vivenda moder7na.

- CULTIVOS	1ª FRANXA (interior a 50 m)	Pequenas hortas, vides e árbores froiteiras.
	2ª FRANXA (50 m a 250 m)	Millo e pastos.
	3ª FRANXA (250 m ou máis)	Monte alto (eucaliptos, carballos e pinos).
OBSERVACIÓNS:		

**EDIFICACIÓNS:**

- Nº de VIVENDAS

Tradicional: 4

Moderna: 7

- ESTADO de CONSERVACIÓN

A vivenda tradicional atópase en diferentes estados de conservación, presentando nalgún caso as súas fachadas lucidas con morteiro.

- TIPOLOXÍA/ALTURA

Casa rural de pedra con estrutura de B+I, muros de cachotería, excepto os marcos de portas e xanelas, e nalgúns casos os esquinais, que son de sillería de granito. Cuberta a dúas augas con acabado de tella curva sobre entramado de madeira, que se estende sobre os anexos nas máis antigas. Vivenda nova ou tipo chalet con estrutura B+I, con muros de ladrillo lucidos con morteiro de cemento e pintados de cores claras. Cuberta a dúas e catro augas con acabado a partir de tella curva.

- Nº de CONST. AUXILIARES

Tradicional: 6

Moderna: 28

- TIPOLOXÍA e ESTADO DE CONSERVACIÓN

Alpendre de pedra con estrutura de planta baixa, muros de cachotería e aberto nun dos seus frontes, con pequenas aberturas nos seus laterais para a ventilación. Cuberta a dúas augas a partir de tella camba sobre entramado de madeira, sendo de viguetas de formigón, nas reformadas. Cobertizos de ladrillo ou bloque con cuberta a dúas augas a partir de pranchas de fibrocemento.

- HÓRREOS

Tradicional: 1

Moderno: 1

- EDIFICACIÓNS NON RESIDENCIAIS

Agropecuarias	
Non agropecuarias	

**EQUIPAMENTOS e ESPACIOS LIBRES:**

TIPO	DENOMINACIÓN	TITUL.	S. EQ.	S. PARC.
RCL	Conxunto Parroquial	Ecles.		2.395 m <sup>2</sup>

**SERVICIOS URBANÍSTICOS:**

SERVICIO	TIPO
Abast. Auga	Traída/Pozo de barrena
Saneamento	Pozo negro
Electricidade	Si
Alum. Público	Si
Telefonía	Si
Rec. Lixo	Si
Transporte	Si

**USOS:**

INDUSTRIAL:	
HOTELEIRO:	
COMERCIAL:	
OUTROS:	

**CRITERIOS de DELIMITACIÓN:**

Defínese o mesmo como **Núcleo Rural Complexo**, onde o primeiro ámbito, e ao amparo do artigo 13, da Lei 2/2010, do 25 de marzo, de medidas urxentes de modificación da Lei 9/2002, do 30 de decembro, de ordenación urbanística e protección do medio rural de Galicia, que encerra as edificacións tradicionais do asentamento, seguindo as pegadas físicas existentes e como máximo a 50 m destas, presenta unha consolidación de polo menos o 50%.

A partir deste creouse un segundo ámbito onde o grao de consolidación da edificación sexa igual ou superior a un terzo da superficie.

**GRADO de CONSOLIDACION:**

NÚCLEO RURAL HISTÓRICO TRADICIONAL	NÚCLEO RURAL COMÚN
66,67%	53,85%

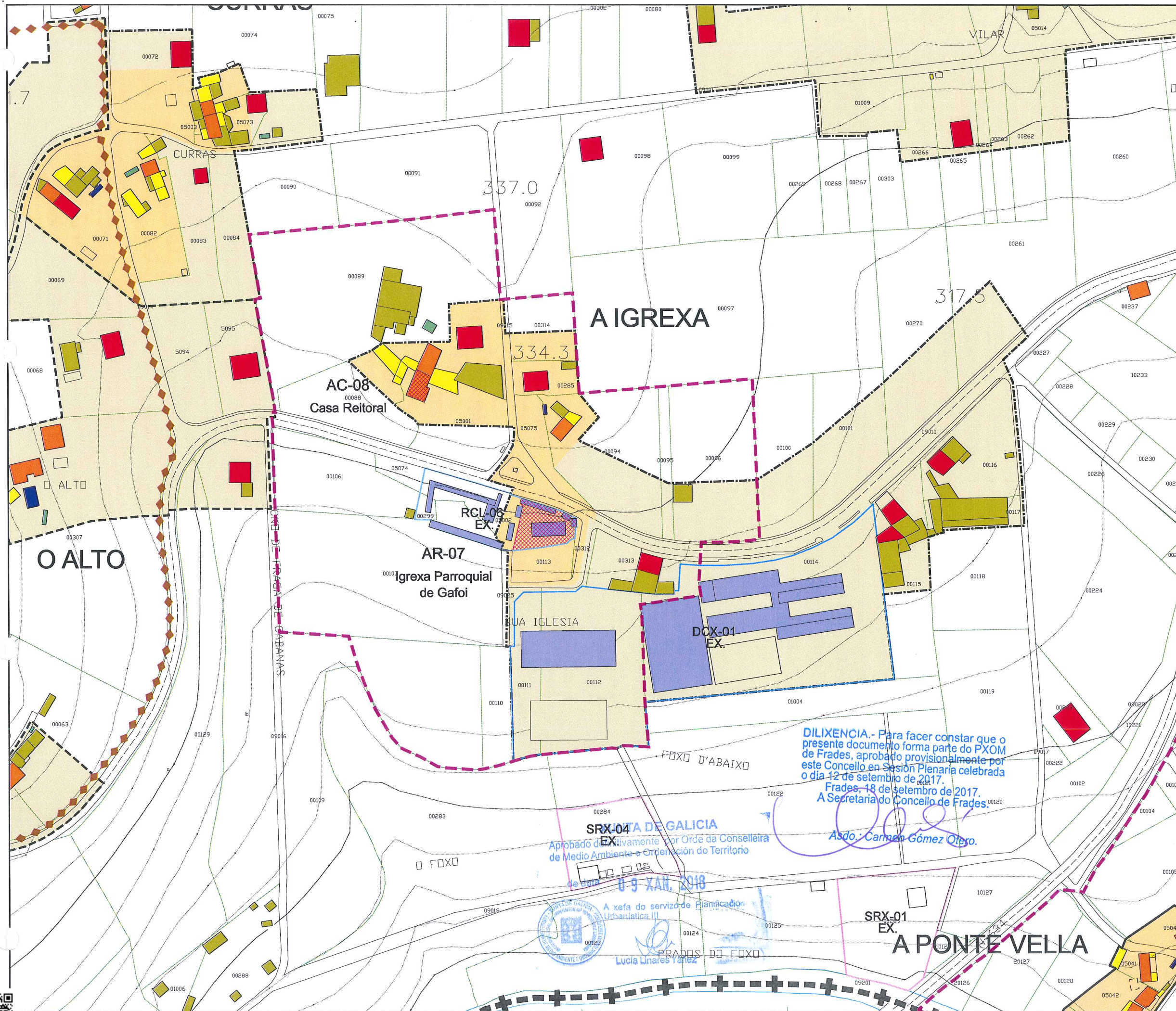


de data **09 XAN. 2018**  
 A xefa do servizo de Planificación Urbanística II  
 Lucía Linares Yáñez

**DILIXENCIA.-** Para facer constar que o presente documento forma parte do PXOM de Frades, aprobado provisionalmente por este Concello en Sesión Plenaria celebrada o día 12 de setembro de 2017.  
 Frades, 18 de setembro de 2017.  
 A Secretaria do Concello de Frades.

Asdo.: Carmen Gómez Otero.





Parroquia:	GAFOI (SANTA MARTIÑA)	Fecha:	AGOSTO 2017
Núcleo:	A IGREXA	Escala:	1:2000
		Número:	06.05

LENDA	
	LÍMITE DE NÚCLEO HISTÓRICO TRADICIONAL
	LÍMITE DE NÚCLEO COMÚN
	LÍMITE DE NÚCLEO COMPLEXO
	NÚCLEO HISTÓRICO TRADICIONAL
	NÚCLEO COMÚN

	Vivenda tradicional		Cuberto
	Vivenda moderna		Hórreo tradicional
	Alpendre tradicional		Hórreo moderno
	Alpendre moderno		Nave

DOTACIÓNS		
ZONAS VERDES E ESPACIOS LIBRES		
TIPO	S. XERAL	S. LOCAL
ESPACIOS LIBRES	ELX	ELL
ZONAS VERDES	ZVX	ZVL

EQUIPAMENTOS		
TIPO	S. XERAL	S. LOCAL
ADMINISTRATIVO	ADX	ADL
CONXUNTO PARROQUIAL	RCX	RCL
CEMITERIO	CEX	CEL
COMERCIAL	CMX	CML
DEPORTIVO	DPX	DPL
DOCENTE	DCX	DCL
RELIXIOSO	REX	REL
SANITARIO-ASISTENCIAL	SAX	SAL
SOCIO-CULTURAL	SCX	SCL

INFRAESTRUCTURAS		
TIPO	S. XERAL	S. LOCAL
SERVICIOS	SRX	SRL
EX/ PR.	DOTACIÓNS EXISTENTE/ PROGRAMADA	

CATÁLOGO	
CATÁLOGO ARQUITECTÓNICO	
	ELEMENTO CATALOGADO
	CONTORNO DE PROTECCIÓN
CATÁLOGO ARQUEOLÓXICO	
	ELEMENTO CATALOGADO
	ÁREA DE CAUTELA
	PROTECCIÓN NON INTEGRAL

**PLAN XERAL DE ORDENACIÓN MUNICIPAL**  
DOCUMENTO DE APROBACIÓN DEFINITIVA  
MODELO DE ASENTAMENTO POBOACIONAL

Concejo de Frades

O Equipo Redactor:

Estudio Técnico Galego, S.A.

**DILIXENCIA.** - Para facer constar que o presente documento forma parte do PXOM de Frades, aprobado provisionalmente por este Concello en Sesión Plenaria celebrada o día 12 de setembro de 2017.  
Frades, 18 de setembro de 2017.  
A Secretaría do Concello de Frades.

Asdo.: Carmen Gómez Otero.

**SRX-04 EX.**  
Aprobado definitivamente por Orde da Conselleira de Medio Ambiente e Ordenación do Territorio de data 09 XAN. 2018

A xefa do servizo de Planificación Urbanística III

PRADES DO FOXO

Lucía Linares Yañez

**SRX-01 EX.**  
**A PONTE VELLA**

PARROQUIA:	NÚCLEO:
GAFOI (SANTA MARIÑA)	AS LAPELAS 06.06

**DATOS do NÚCLEO:**

- HABITANTES Núcleo: 12

**- SITUACIÓN**

Localízase cara o sueste do concello e sur da parroquia, nas proximidades dos núcleos de O Raselo ao norte, Os Currás ao sueste e A Carballeira ao sur.

**- TOPOGRAFÍA**

Na vertente sur dos Montes da Fraga de Suave pendente nas cotas máis altas e máis suave nas ribeiras do río Tambre, que cara o sur fai de límite municipal co veciño concello de O Pino.

**- ORIENTACIÓN**

Leste – Oeste.

**- ESTRUCTURA VIARIA (Tipo e estado de camiños)**

Atópase integrada principalmente por unha pista de carácter municipal, de firme irregular e ancho escaso, sen beiravías ou dominados pola natureza.

**- TIPOLOXÍA e OBSERVACIÓNS**

Núcleo disperso tradicional con predominio da casa rural de pedra sobre a moderna, que se localizan de forma lineal ao longo do entramado viario.

- CULTIVOS	1ª FRANXA (interior a 50 m)	Pequenas hortas, vides e árbores froiteiras.
	2ª FRANXA (50 m a 250 m)	Millo e pastos.
	3ª FRANXA (250 m ou máis)	Monte alto (eucaliptos, carballos e pinos).
OBSERVACIÓNS:		

**EDIFICACIÓNS:**

- Nº de VIVENDAS	Tradicional: 3	Moderna: 1
- ESTADO de CONSERVACIÓN	A vivenda tradicional atópase en diferentes estados de conservación, presentando nalgún caso as súas fachadas lucidas con morteiro.	

**- TIPOLOXÍA/ALTURA**

Casa rural de pedra con estrutura de B+I, muros de cachotería, excepto os marcos de portas e xanelas, e nalgúns casos os esquinais, que son de sillería de granito. Cuberta a dúas augas con acabado de tella curva sobre entramado de madeira, que se estende sobre os anexos nas máis antigas. Vivenda nova ou tipo chalet con estrutura B+I, con muros de ladrillo lucidos con morteiro de cemento e pintados de cores claras. Cuberta a dúas e catro augas con acabado a partir de tella curva.

- Nº de CONST. AUXILIARES	Tradicional: 8	Moderna: 16
---------------------------	----------------	-------------

**- TIPOLOXÍA e ESTADO DE CONSERVACIÓN**

Alpendre de pedra con estrutura de planta baixa, muros de cachotería e aberto nun dos seus frontes, con pequenas aberturas nos seus laterais para a ventilación. Cuberta a dúas augas a partir de tella canba sobre entramado de madeira, sendo de viguetas de formigón, nas reformadas. Cobertizos de ladrillo ou bloque con cuberta a dúas augas a partir de pranchas de fibrocemento.

- HÓRREOS	Tradicional: 1	Moderno: 2
-----------	----------------	------------

**- EDIFICACIÓNS NON RESIDENCIAIS**

Agropecuarias	
Non agropecuarias	

**EQUIPAMENTOS e ESPACIOS LIBRES:**

TIPO	DENOMINACIÓN	TITUL.	S. EQ.	S. PARC.

**SERVICIOS URBANÍSTICOS:**

SERVICIO	TIPO
Abast. Auga	Traída/Pozo de barrena
Saneamento	Pozo negro
Electricidade	Si
Alum. Público	Si
Telefonía	Si
Rec. Lixo	Si
Transporte	Non

**USOS:**

INDUSTRIAL:	
HOTELEIRO:	
COMERCIAL:	
OUTROS:	

**CRITERIOS de DELIMITACIÓN:**

Ao amparo do artigo 13, da Lei 2/2010, do 25 de marzo, de medidas urxentes de modificación da Lei 9/2002, do 30 de decembro, de ordenación urbanística e protección do medio rural de Galicia, defínese o mesmo como Núcleo Rural Común, onde o grao de consolidación pola edificación, é igual ou superior a un terzo da superficie total delimitada.

**GRADO de CONSOLIDACION:**

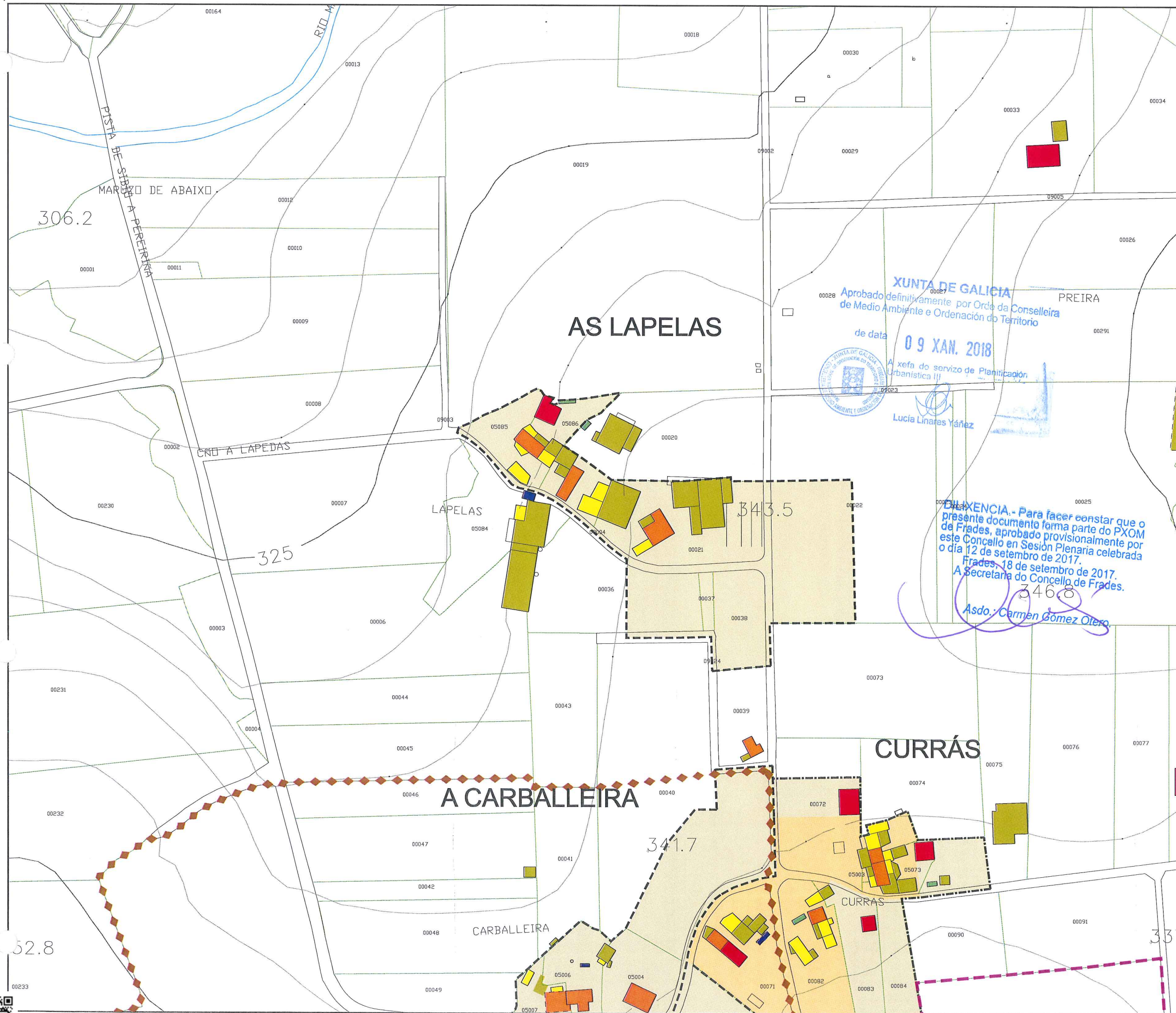
NÚCLEO RURAL HISTÓRICO TRADICIONAL	NÚCLEO RURAL COMÚN
-	44,44%



de data 09 XAN. 2018

XUNTA DE GALICIA  
 Aprobado definitivamente por Orde da Conselleira de Medio Ambiente e Ordenación do Territorio  
 A xefa do servizo de Planificación Urbanística III  
 Lucía Linares Yáñez

DILIXENCIA.- Para facer constar que o presente documento forma parte do PXOM de Frades, aprobado provisionalmente por este Concello en Sesión Plenaria celebrada o día 12 de setembro de 2017.  
 Frades, 18 de setembro de 2017.  
 A Secretaria do Concello de Frades.  
 Asdo. Carmen Gómez Otero.



Parroquia:	GAFOI (SANTA MARTIÑA)	Fecha:	AGOSTO 2017
Núcleo:	AS LAPELAS	Escala:	1:2000
		Número:	06.06

LENDA	
	LÍMITE DE NÚCLEO HISTÓRICO TRADICIONAL
	LÍMITE DE NÚCLEO COMÚN
	LÍMITE DE NÚCLEO COMPLEXO
	NÚCLEO HISTÓRICO TRADICIONAL
	NÚCLEO COMÚN

	Vivenda tradicional		Cuberto
	Vivenda moderna		Hórreo tradicional
	Alpendre tradicional		Hórreo moderno
	Alpendre moderno		Nave

DOTACIÓNS		
ZONAS VERDES E ESPACIOS LIBRES		
TIPO	S. XERAL	S. LOCAL
ESPACIOS LIBRES	ELX	ELL
ZONAS VERDES	ZVX	ZVL
EQUIPAMENTOS		
TIPO	S. XERAL	S. LOCAL
ADMINISTRATIVO	ADX	ADL
CONXUNTO PARROQUIAL	RCX	RCL
CEMITERIO	CEX	CEL
COMERCIAL	CMX	CML
DEPORTIVO	DPX	DPL
DOCENTE	DCX	DCL
RELIXIOSO	REX	REL
SANITARIO-ASISTENCIAL	SAX	SAL
SOCIO-CULTURAL	SCX	SCL
INFRAESTRUCTURAS		
TIPO	S. XERAL	S. LOCAL
SERVICIOS	SRX	SRL
EX./ PR.	DOTACIÓN EXISTENTE/ PROGRAMADA	

CATÁLOGO	
CATÁLOGO ARQUITECTÓNICO	
	ELEMENTO CATALOGADO
	CONTORNO DE PROTECCIÓN
CATÁLOGO ARQUEOLÓXICO	
	ELEMENTO CATALOGADO
	ÁREA DE CAUTELA
	PROTECCIÓN NON INTEGRAL

**PLAN XERAL DE ORDENACIÓN MUNICIPAL**  
 DOCUMENTO DE APROBACIÓN DEFINITIVA  
 MODELO DE ASENTAMENTO POBOACIONAL  
 Concello de Frades  
 O Equipo Redactor:

Estudo Técnico Gallego, S.A.



PARROQUIA:  NÚCLEO:

GAFOI (SANTA MARIÑA) A PONTE VELLA 06.07

**DATOS do NÚCLEO:**

- HABITANTES Núcleo: -

- SITUACIÓN

Localízase cara o sueste do concello e sur da parroquia, nas proximidades dos núcleos de A Ponte Nova ao sueste, A Igrexa ao noroeste, O Vilar e Sibío ao norte e Ponte Carreira ao nordés.

- TOPOGRAFÍA

Na vertente sur dos Montes da Fraga de Suave pendente nas cotas máis altas e máis suave nas ribeiras do río Tambre, que cara o sur fai de límite municipal co veciño concello de O Pino.

- ORIENTACIÓN Nordés – Sudoeste.

- ESTRUCTURA VIARIA (Tipo e estado de camiños)

Atópase integrada principalmente por unha pista de carácter municipal, de firme irregular e ancho escaso, sen beiravías ou dominados pola natureza.

- TIPOLOXÍA e OBSERVACIÓNS

Núcleo disperso tradicional integrado por casas rurais de pedra, que se localizan de forma lineal ao longo do entramado viario.

- CULTIVOS	1ª FRANXA (interior a 50 m)	Pequenas hortas, vides e árbores froiteiras.
	2ª FRANXA (50 m a 250 m)	Millo e pastos.
	3ª FRANXA (250 m ou máis)	Monte alto (eucaliptos, carballos e pinos).
OBSERVACIÓNS:		

**EDIFICACIÓNS:**

- Nº de VIVENDAS Tradicional: 5 Moderna: -

- ESTADO de CONSERVACIÓN A vivenda tradicional atópase en diferentes estados de conservación, presentando nalgún caso as súas fachadas lucidas con morteiro.

- TIPOLOXÍA/ALTURA

Casa rural de pedra con estrutura de B+I, muros de cachotería, excepto os marcos de portas e xanelas, e nalgúns casos os esquinais, que son de sillería de granito. Cuberta a dúas augas con acabado de tella curva sobre entramado de madeira, que se estende sobre os anexos nas máis antigas. Vivenda nova ou tipo chalet con estrutura B+I, con muros de ladrillo lucidos con morteiro de cemento e pintados de cores claras. Cuberta a dúas e catro augas con acabado a partir de tella curva.

- Nº de CONST. AUXILIARES Tradicional: 10 Moderna: 2

- TIPOLOXÍA e ESTADO DE CONSERVACIÓN

Alpendre de pedra con estrutura de planta baixa, muros de cachotería e aberto nun dos seus frontes, con pequenas aberturas nos seus laterais para a ventilación. Cuberta a dúas augas a partir de tella curva sobre entramado de madeira, sendo de viguetas de formigón, nas reformadas. Cobertizos de ladrillo ou bloque con cuberta a dúas augas a partir de pranchas de fibrocemento.

- HÓRREOS Tradicional: 2 Moderno: 2

- EDIFICACIÓNS NON RESIDENCIAIS

Agropecuarias	
Non agropecuarias	

**EQUIPAMENTOS e ESPACIOS LIBRES:**

TIPO	DENOMINACIÓN	TITUL.	S. EQ.	S. PARC.

**SERVICIOS URBANÍSTICOS:**

SERVICIO	TIPO
Abast. Auga	Traída/Pozo de barrena
Saneamento	Pozo negro
Electricidade	Si
Alum. Público	Si
Telefonía	Si
Rec. Lixo	Si
Transporte	Non

**USOS:**

INDUSTRIAL:  
 HOTELEIRO:  
 COMERCIAL:  
 OUTROS:

**CRITERIOS de DELIMITACIÓN:**

Tendo como primeira premisa que o número mínimo de vivendas tradicionais sexa igual ou maior de catro e ao amparo do artigo 13, da Lei 2/2010, do 25 de marzo, de medidas urxentes de modificación da Lei 9/2002, do 30 de decembro, de ordenación urbanística e protección do medio rural de Galicia, delimitase un primeiro ámbito, seguindo o parcelario e as pegadas físicas existentes, e como máximo, a 50 metros das edificacións tradicionais, que presente unha consolidación, polo menos do 50%, que define o mesmo como Núcleo Rural Histórico Tradicional.

**GRADO de CONSOLIDACION:**

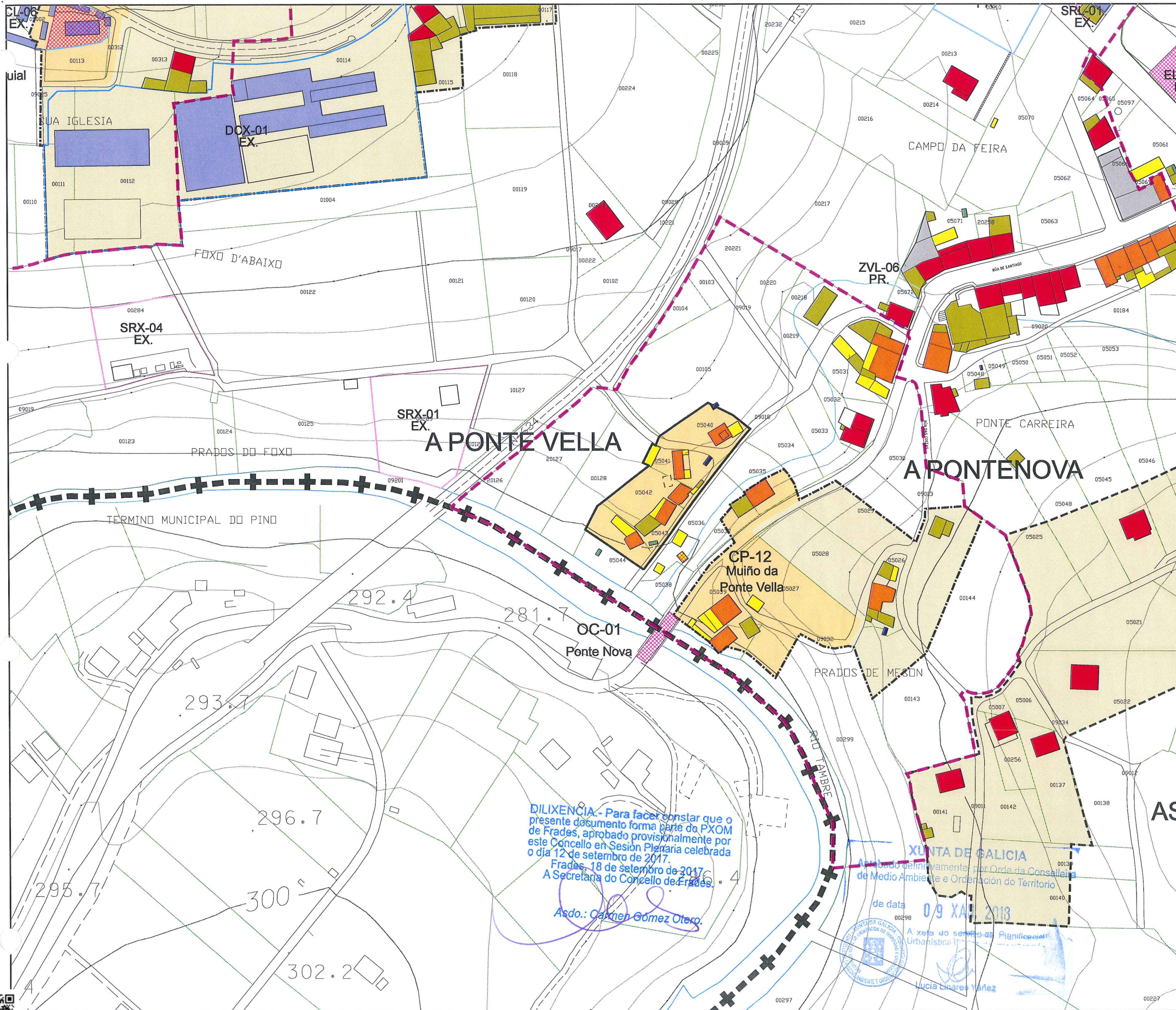
NÚCLEO RURAL HISTÓRICO TRADICIONAL	NÚCLEO RURAL COMÚN
100,00%	-



XUNTA DE GALICIA  
 Aprobado definitivamente por Orde da Conselleira de Medio Ambiente e Ordenación do Territorio  
 de data 09 XAN. 2018  
 A xefa do Servizo de Planificación Urbanística II  
 Lucía Linares Yáñez

DILIXENCIA.- Para facer constar que o presente documento forma parte do PXOM de Frades, aprobado provisionalmente por este Concello en Sesión Plenaria celebrada o día 12 de setembro de 2017.  
 Frades, 18 de setembro de 2017.  
 A Secretaría do Concello de Frades.  
 Asdo.: Carmen Gómez Otero.





DILIXENCIA.- Para facer constar que o presente documento forma parte do PXOM de Frades, aprobado provisionalmente por este Concello en Sesión Plenaria celebrada o día 12 de setembro de 2017.  
Frades, 18 de setembro de 2017.  
A Secretaría do Concello de Frades.  
Asdo.: Carmen Gómez Otero.

XUNTA DE GALICIA  
Aprobado definitivamente por Orde da Conselleira de Medio Ambiente e Ordenación do Territorio  
de data 09 XAN 2018  
A xefe do servizo de Planificación Urbanística  
Lucía Linares Yañez

Parroquia: <b>GAFOI (SANTA MARTIÑA)</b>	Fecha: <b>AGOSTO 2017</b>
Núcleo: <b>A PONTE VELLA</b>	Escala: <b>1:2000</b>
	Número: <b>06.07</b>

LENDA	
	LÍMITE DE NÚCLEO HISTÓRICO TRADICIONAL
	LÍMITE DE NÚCLEO COMÚN
	LÍMITE DE NÚCLEO COMPLEXO
	NÚCLEO HISTÓRICO TRADICIONAL
	NÚCLEO COMÚN

	Vivenda tradicional		Cuberto
	Vivenda moderna		Hórreo tradicional
	Alpendre tradicional		Hórreo moderno
	Alpendre moderno		Nave

DOTACIÓNS		
ZONAS VERDES E ESPACIOS LIBRES		
TIPO	S. XERAL	S. LOCAL
ESPACIOS LIBRES	ELX	ELL
ZONAS VERDES	ZVX	ZVL

EQUIPAMENTOS		
TIPO	S. XERAL	S. LOCAL
ADMINISTRATIVO	ADX	ADL
CONXUNTO PARROQUIAL	RCX	RCL
CEMITERIO	CEX	CEL
COMERCIAL	CMX	CML
DEPORTIVO	DPX	DPL
DOCENTE	DCX	DCL
RELIXIOSO	REX	REL
SANITARIO-ASISTENCIAL	SAX	SAL
SOCIO-CULTURAL	SCX	SCL

INFRAESTRUCTURAS		
TIPO	S. XERAL	S. LOCAL
SERVICIOS	SRX	SRL
EX./ PR.	DOTACIÓNS EXISTENTE/ PROGRAMADA	

CATÁLOGO	
CATÁLOGO ARQUITECTÓNICO	
	ELEMENTO CATALOGADO
	CONTORNO DE PROTECCIÓN
CATÁLOGO ARQUEOLÓXICO	
	ELEMENTO CATALOGADO
	ÁREA DE CAUTELA
	PROTECCIÓN NON INTEGRAL

**PLAN XERAL DE ORDENACIÓN MUNICIPAL**  
DOCUMENTO DE APROBACIÓN DEFINITIVA  
MODELO DE ASENTAMENTO POBOACIONAL

Concello de Frades

O Equipo Redactor:

Estudio Técnico Galego, S.A.

PARROQUIA:

NÚCLEO:

GAFOI (SANTA MARIÑA)

O RASELO

06.08

**DATOS do NÚCLEO:**

- HABITANTES

Núcleo: 6

- SITUACIÓN

Localízase cara o sueste do concello e sur da parroquia, nas proximidades dos núcleos de As Lapelas ao sur e O Vilar ao sueste.

- TOPOGRAFÍA

Na vertente sur dos Montes da Fraga de Suave pendente nas cotas máis altas e máis suave nas ribeiras do río Tambre, que cara o sur fai de límite municipal co veciño concello de O Pino.

- ORIENTACIÓN

Noroeste – Sueste.

- ESTRUCTURA VIARIA (Tipo e estado de camiños)

Atópase integrada principalmente por unha pista de carácter municipal, de firme irregular e ancho escaso, sen beiravías ou dominados pola natureza.

- TIPOLOXÍA e OBSERVACIÓNS

Núcleo integrado por dúas vivendas de pedra rodeadas de numerosos anexos vinculados á actividade agropecuaria, localizándose a vivenda moderna cara o sueste.

- CULTIVOS

1ª FRANXA (interior a 50 m)	Pequenas hortas, vides e árbores froiteiras.
2ª FRANXA (50 m a 250 m)	Millo e pastos.
3ª FRANXA (250 m ou máis)	Monte alto (eucaliptos, carballos e pinos).

OBSERVACIÓNS:

**EDIFICACIÓNS:**

- Nº de VIVENDAS

Tradicional: 2

Moderna: 1

- ESTADO de CONSERVACIÓN

A vivenda tradicional atópase en diferentes estados de conservación, presentando nalgún caso as súas fachadas lucidas con morteiro.

- TIPOLOXÍA/ALTURA

Casa rural de pedra con estrutura de B+I, muros de cachotería, excepto os marcos de portas e xanelas, e nalguns casos os esquinais, que son de sillería de granito. Cuberta a dúas augas con acabado de tella curva sobre entramado de madeira, que se estende sobre os anexos nas máis antigas. Vivenda nova ou tipo chalet con estrutura B+I, con muros de ladrillo lucidos con morteiro de cemento e pintados de cores claras. Cuberta a dúas e catro augas con acabado a partir de tella curva.

- Nº de CONST. AUXILIARES

Tradicional: 7

Moderna: 14

- TIPOLOXÍA e ESTADO DE CONSERVACIÓN

Alpendre de pedra con estrutura de planta baixa, muros de cachotería e aberto nun dos seus frontes, con pequenas aberturas nos seus laterais para a ventilación. Cuberta a dúas augas a partir de tella canba sobre entramado de madeira, sendo de viguetas de formigón, nas reformadas. Cobertizos de ladrillo ou bloque con cuberta a dúas augas a partir de pranchas de fibrocemento.

- HÓRREOS

Tradicional: 1

Moderno: -

- EDIFICACIÓNS NON RESIDENCIAIS

Agropecuarias	
Non agropecuarias	

**EQUIPAMENTOS e ESPACIOS LIBRES:**

TIPO	DENOMINACIÓN	TITUL.	S. EQ.	S. PARC.

**SERVICIOS URBANÍSTICOS:**

SERVICIO	TIPO
Abast. Auga	Traída/Pozo de barrena
Saneamento	Pozo negro
Electricidade	Si
Alum. Público	Si
Telefonía	Si
Rec. Lixo	Si
Transporte	Non

**USOS:**

INDUSTRIAL:

HOTELEIRO:

COMERCIAL:

OUTROS:

**CRITERIOS de DELIMITACIÓN:**

Ao amparo do artigo 13, da Lei 2/2010, do 25 de marzo, de medidas urxentes de modificación da Lei 9/2002, do 30 de decembro, de ordenación urbanística e protección do medio rural de Galicia, defínese o mesmo como Núcleo Rural Común, onde o grao de consolidación pola edificación, é igual ou superior a un terzo da superficie total delimitada.

**GRADO de CONSOLIDACION:**

NÚCLEO RURAL HISTÓRICO TRADICIONAL	NÚCLEO RURAL COMÚN
-	100,00%



XUNTA DE GALICIA  
Aprobado definitivamente por Orde da Conselleira  
de Medio Ambiente e Ordenación do Territorio

de data 09 XAN. 2018

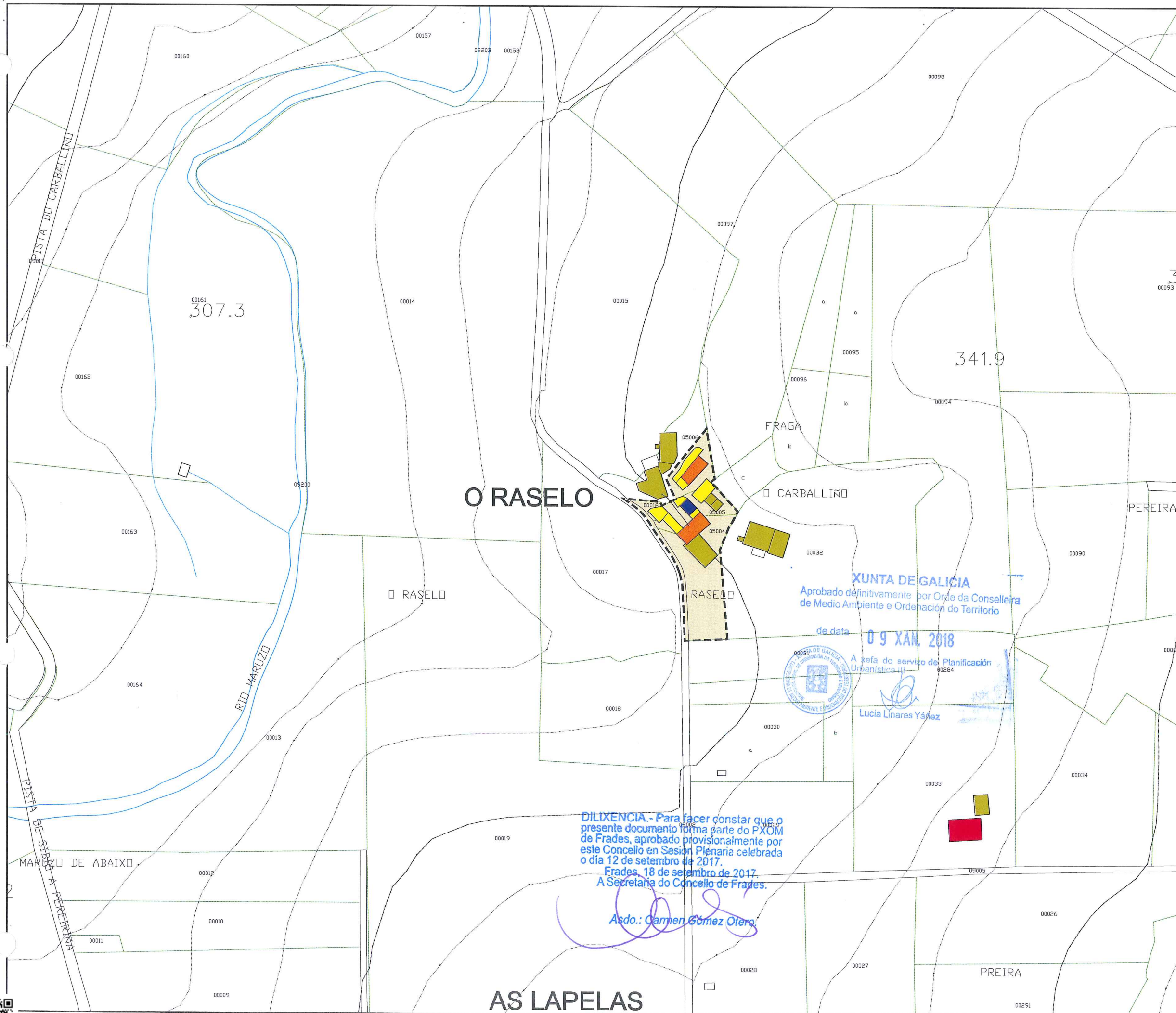
A xefa do servizo de Planificación  
Urbanística III

Lucía Linares Yáñez

DILIXENCIA.- Para facer constar que o  
presente documento forma parte do PXOM  
de Frades, aprobado provisionalmente por  
este Concello en Sesión Plenaria celebrada  
o día 12 de setembro de 2017.  
Frades, 18 de setembro de 2017.  
A Secretaría do Concello de Frades.

Asdo.: Carmen Gómez Otero.





Parroquia:	GAFOI (SANTA MARTIÑA)	Fecha:	AGOSTO 2017
Núcleo:	O RASELO	Escala:	1:2000
		Número:	06.08

LENDAS	
	LÍMITE DE NÚCLEO HISTÓRICO TRADICIONAL
	LÍMITE DE NÚCLEO COMÚN
	LÍMITE DE NÚCLEO COMPLEXO
	NÚCLEO HISTÓRICO TRADICIONAL
	NÚCLEO COMÚN

	Vivenda tradicional		Cuberto
	Vivenda moderna		Hórreo tradicional
	Alpendre tradicional		Hórreo moderno
	Alpendre moderno		Nave

DOTACIÓNS		
ZONAS VERDES E ESPACIOS LIBRES		
TIPO	S. XERAL	S. LOCAL
ESPACIOS LIBRES	ELX	ELL
ZONAS VERDES	ZVX	ZVL

EQUIPAMENTOS		
TIPO	S. XERAL	S. LOCAL
ADMINISTRATIVO	ADX	ADL
CONXUNTO PARROQUIAL	RCX	RCL
CEMITERIO	CEX	CEL
COMERCIAL	CMX	CML
DEPORTIVO	DPX	DPL
DOCENTE	DCX	DCL
RELIXIOSO	REX	REL
SANITARIO-ASISTENCIAL	SAX	SAL
SOCIO-CULTURAL	SCX	SCL

INFRAESTRUCTURAS		
TIPO	S. XERAL	S. LOCAL
SERVICIOS	SRX	SRL
EX./ PR.	DOTACIÓNS EXISTENTE/ PROGRAMADA	

CATÁLOGO	
CATÁLOGO ARQUITECTÓNICO	
	ELEMENTO CATALOGADO
	CONTORNO DE PROTECCIÓN
CATÁLOGO ARQUEOLÓXICO	
	ELEMENTO CATALOGADO
	ÁREA DE CAUTELA
	PROTECCIÓN NON INTEGRAL

**PLAN XERAL DE ORDENACIÓN MUNICIPAL**  
 DOCUMENTO DE APROBACIÓN DEFINITIVA  
 MODELO DE ASENTAMENTO POBOACIONAL  
 O Equipo Redactor:

Estudio Técnico Gallego, S.A.

CVE: IMK13R20  
 Verificación: https://sede.xunta.gal/cve

PARROQUIA:	NÚCLEO:
GAFOI (SANTA MARIÑA)	SIBIO
	06.09

**DATOS do NÚCLEO:**

- HABITANTES Núcleo: 37

- SITUACIÓN

Localízase cara o sueste do concello e sur da parroquia, nas proximidades dos núcleos de O Vilar ao oeste e Ponte Carreira ao sur.

- TOPOGRAFÍA

Na vertente sur dos Montes da Fraga de Suave pendente nas cotas máis altas e máis suave nas ribeiras do río Tambre, que cara o sur fai de límite municipal co veciño concello de O Pino.

- ORIENTACIÓN

Leste – Oeste.

- ESTRUCTURA VIARIA (Tipo e estado de camiños)

Atópase integrada principalmente por unha pista de carácter municipal, de firme irregular e ancho escaso, sen beiravías ou dominados pola natureza.

- TIPOLOXÍA e OBSERVACIÓNS

Núcleo integrado por varios grupos de vivendas, con predominio en todos eles da casa rural de pedra sobre a moderna, atóándose no primeiro caso rodeada de numerosos anexos.

- CULTIVOS	1ª FRANXA (interior a 50 m)	Pequenas hortas, vides e árbores froiteiras.
	2ª FRANXA (50 m a 250 m)	Millo e pastos.
	3ª FRANXA (250 m ou máis)	Monte alto (eucaliptos, carballos e pinos).
OBSERVACIÓNS:		

**EDIFICACIÓNS:**

- Nº de VIVENDAS

Tradicional: 11

Moderna: 7

- ESTADO de CONSERVACIÓN

A vivenda tradicional atópase en diferentes estados de conservación, presentando nalgún caso as súas fachadas lucidas con morteiro.

- TIPOLOXÍA/ALTURA

Casa rural de pedra con estrutura de B+I, muros de cachotería, excepto os marcos de portas e xanelas, e nalgúns casos os esquinais, que son de sillería de granito. Cuberta a dúas augas con acabado de tella curva sobre entramado de madeira, que se estende sobre os anexos nas máis antigas. Vivenda nova ou tipo chalet con estrutura B+I, con muros de ladrillo lucidos con morteiro de cemento e pintados de cores claras. Cuberta a dúas e catro augas con acabado a partir de tella curva.

- Nº de CONST. AUXILIARES

Tradicional: 11

Moderna: 24

- TIPOLOXÍA e ESTADO DE CONSERVACIÓN

Alpendre de pedra con estrutura de planta baixa, muros de cachotería e aberto nun dos seus frontes, con pequenas aberturas nos seus laterais para a ventilación. Cuberta a dúas augas a partir de tella camba sobre entramado de madeira, sendo de viguetas de formigón, nas reformadas. Cobertizos de ladrillo ou bloque con cuberta a dúas augas a partir de pranchas de fibrocemento.

- HÓRREOS

Tradicional: 3

Moderno: 1

- EDIFICACIÓNS NON RESIDENCIAIS

Agropecuarias	
Non agropecuarias	

**EQUIPAMENTOS e ESPACIOS LIBRES:**

TIPO	DENOMINACIÓN	TITUL.	S. EQ.	S. PARC.

**USOS:**

INDUSTRIAL:	
HOTELEIRO:	
COMERCIAL:	
OUTROS:	

**CRITERIOS de DELIMITACIÓN:**

Defínese o mesmo como Núcleo Rural Complexo, onde o primeiro ámbito, e ao amparo do artigo 13, da Lei 2/2010, do 25 de marzo, de medidas urxentes de modificación da Lei 9/2002, do 30 de decembro, de ordenación urbanística e protección do medio rural de Galicia, que encerra as edificacións tradicionais do asentamento, seguindo as pegadas físicas existentes e como máximo a 50 m destas, presenta unha consolidación de polo menos o 50%.

A partir deste creouse un segundo ámbito onde o grao de consolidación da edificación sexa igual ou superior a un terzo da superficie.

**GRADO de CONSOLIDACION:**

NÚCLEO RURAL HISTÓRICO TRADICIONAL	NÚCLEO RURAL COMÚN
57,69%	44,44%

**SERVICIOS URBANÍSTICOS:**

SERVICIO	TIPO
Abast. Auga	Traída/Pozo de barrena
Saneamento	Pozo negro
Electricidade	Si
Alum. Público	Si
Telefonía	Si
Rec. Lixo	Si
Transporte	Non

XUNTA DE GALICIA

Aprobado definitivamente por Orde da Conselleira de Medio Ambiente e Ordenación do Territorio

de data 09 XAN. 2018



A xefa do servizo de Planificación Urbanística III

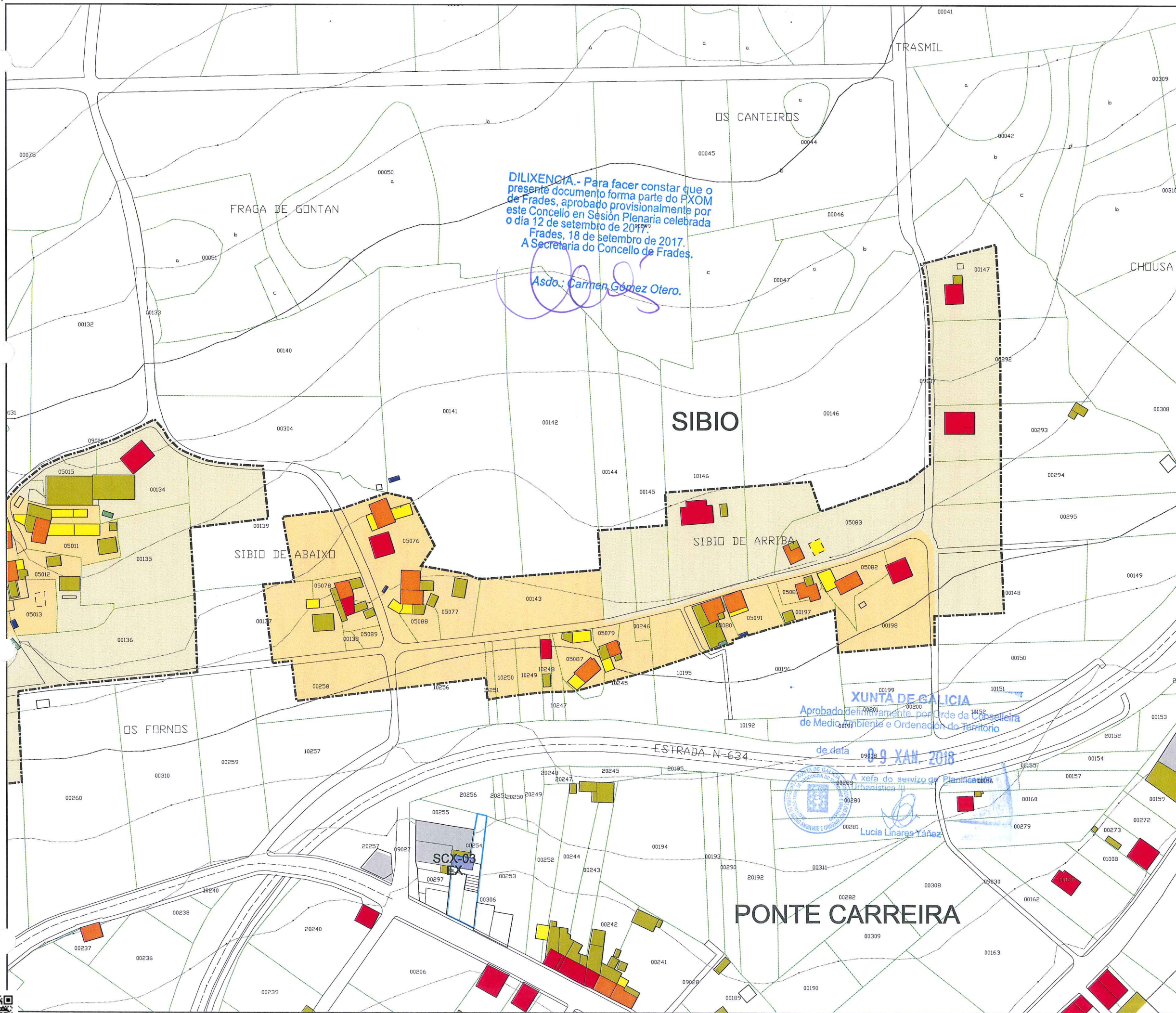
Lucía Linares Yáñez

DILIXENCIA. - Para facer constar que o presente documento forma parte do PXOM de Frades, aprobado provisionalmente por este Concello en Sesión Plenaria celebrada o día 12 de setembro de 2017.

Frades, 18 de setembro de 2017.  
A Secretaría do Concello de Frades.

Asdo.: Carmen Gómez Otero.





Parroquia:	GAFOI (SANTA MARTIÑA)	Fecha:	AGOSTO 2017
Núcleo:	SIBIO	Escala:	1:2000
		Número:	06.09

LENDA	
	LÍMITE DE NÚCLEO HISTÓRICO TRADICIONAL
	LÍMITE DE NÚCLEO COMÚN
	LÍMITE DE NÚCLEO COMPLEXO
	NÚCLEO HISTÓRICO TRADICIONAL
	NÚCLEO COMÚN

	Vivenda tradicional		Cuberto
	Vivenda moderna		Hórreo tradicional
	Alpendre tradicional		Hórreo moderno
	Alpendre moderno		Nave

DOTACIÓNS		
ZONAS VERDES E ESPACIOS LIBRES		
TIPO	S. XERAL	S. LOCAL
ESPACIOS LIBRES	ELX	ELL
ZONAS VERDES	ZVX	ZVL

EQUIPAMENTOS		
TIPO	S. XERAL	S. LOCAL
ADMINISTRATIVO	ADX	ADL
CONXUNTO PARROQUIAL	RCX	RCL
CEMITERIO	CEX	CEL
COMERCIAL	CMX	CML
DEPORTIVO	DPX	DPL
DOCENTE	DCX	DCL
RELIXIOSO	REX	REL
SANITARIO-ASISTENCIAL	SAX	SAL
SOCIO-CULTURAL	SCX	SCL

INFRAESTRUCTURAS		
TIPO	S. XERAL	S. LOCAL
SERVICIOS	SRX	SRL
EX./ PR.	DOTACIÓN EXISTENTE/ PROGRAMADA	

CATÁLOGO	
CATÁLOGO ARQUITECTÓNICO	
	ELEMENTO CATALOGADO
	CONTORNO DE PROTECCIÓN
CATÁLOGO ARQUEOLÓXICO	
	ELEMENTO CATALOGADO
	ÁREA DE CAUTELA
	PROTECCIÓN NON INTEGRAL

**PLAN XERAL DE ORDENACIÓN MUNICIPAL**  
 DOCUMENTO DE APROBACIÓN DEFINITIVA  
 MODELO DE ASENTAMENTO POBOACIONAL  
 Concello de Frades  
 O Equipo Redactor: